

Dzieje Szkoły Mleczarskiej we Wrześni

W maju 2019 roku minie 90. rocznica powstania (nieistniejącej) Szkoły Mleczarskiej we Wrześni. Choć szkoła formalnie przestała istnieć w 2003 roku, to przecież posiada bogatą tradycję, wykształciła kilka tysięcy fachowców w różnych zawodach i jej absolwenci spotykają się nadal na zjazdach klasowych czy rocznikowych. Lata mijają, ale każdy z nas coraz chętniej wraca do pięknych czasów szkolnych i w odpowiedzi na liczne zapytania absolwentów i sympatyków postanowiono zorganizować zjazd, który odbędzie się w dniach 10-12 maja 2019 roku.

W związku z tym warto przypomnieć najważniejsze fakty z dziejów tej słynnej w swoim czasie placówki oświatowej. Była ona drugą po powstałej w roku 1903 szkole w Rzeszowie, która jednak po odzyskaniu niepodległości nie mogła zaspokoić rosnącego zapotrzebowania na fachowców w dziedzinie mleczarstwa.

Aby przedstawić okoliczności powstania szkoły we Wrześni, należy ukazać działania zaborcy niemieckiego w zakresie przygotowania zawodowego mleczarzy pod koniec XIX i na początku XX wieku w Prusach i Wielkopolsce. Otóż powstały wówczas instytuty kształcące kadry mleczarskie. Jednym z nich, a jednocześnie z kolei, był instytut powołany w listopadzie 1897 roku we Wrześni. Był to pierwszy zakład badawczy w dziedzinie mleczarstwa, jaki powstał w ogóle na ziemiach polskich. Utworzono go przy istniejącej wówczas mleczarni spółdzielczej przy ul. Kolejowej, którą kierował Niemiec Karl Stier. Instytut prowadził kursy, które corocznie rozpoczynały się 1 kwietnia i trwały przez jeden rok. Przyjmowano na nie każdorazowo 18 dorosłych mężczyzn w wieku od 25 do 30 lat. Szkoła oprócz kursów męskich organizowała także kwartalne szkolenia dla dziewcząt i kobiet. Warunkiem przyjęcia na kurs była roczna praktyka w mleczarni. Corocznie szkolono 18 mężczyzn, głównie Niemców, wśród których bywało od 2 do 3 Polaków. Kursanci pochodzili głównie z Wielkopolski i Śląska.

Choć Poznańskie po Traktacie Wersalskim wróciło do Polski, to mleczarstwo nadal znajdowało się w rękach niemieckich. W tej sytuacji stało się konieczne zorganizowanie polskiego ośrodka kształcenia kadr mleczarskich. Stała się nim właśnie szkoła we Wrześni powoła-

na do życia z inicjatywy Wielkopolskiej Izby Rolniczej oraz Ministerstwa Rolnictwa i Reform Rolnych.

Projektantem Szkoły Mleczarskiej i Mleczarni Szkolnej był inż. architekt Marian Pospieszalski, starszy radca Starostwa Krajowego w Poznaniu. Prace budowlane rozpoczęto pod koniec 1927 roku, a prowadził je Franciszek Kilkowski z Wrześni. W tym miejscu należy podkreślić niebagatelne znaczenie postawy władz miasta, a zwłaszcza burmistrza Wacława Sołtysiaka, który bardzo życzliwie odnosił się do tej inwestycji. Miasto za darmo ofiarowało grunt pod budowę, a także zobowiązało się bezpłatnie dostarczać szkole wodę i elektryczność oraz zwolnić placówkę od innych miejskich opłat.

W październiku 1928 roku gmach szkoły stanął gotowy. W budynku wysoki parter był przeznaczony na sale lekcyjne, laboratorium, bibliotekę, pokój nauczycielski, sekretariat i gabinet kierownika. W dolnych pomieszczeniach znajdowała się stołówka i kuchnia oraz świetlica, zaś na piętrze były pokoje dla internistów. Dwa boczne skrzydła budynku przeznaczone zostały na mieszkania dla nauczycieli i kierownika szkoły.

Również szybko przebiegała budowa zakładu mleczarskiego. Rozpoczęto ją w lipcu 1928 roku, a ukończono już w październiku tegoż roku. Od razu też zaczął się montaż nowoczesnych maszyn, który przeprowadziły firmy „Alfa-Laval” z Warszawy i „Alfa-Astra” z Poznania. W odbieralni i aparatuwni zainstalowano nowoczesne na ówczesne czasy wirówki do mleka, drewnianą masielnicę, a do celów demonstracyjnych dodatkowo zainstalowano małą masielnicę i talerzowy wygniatacz. W fermentowni (dojrzwalni) mieściły się dwie kadzie fermenta-

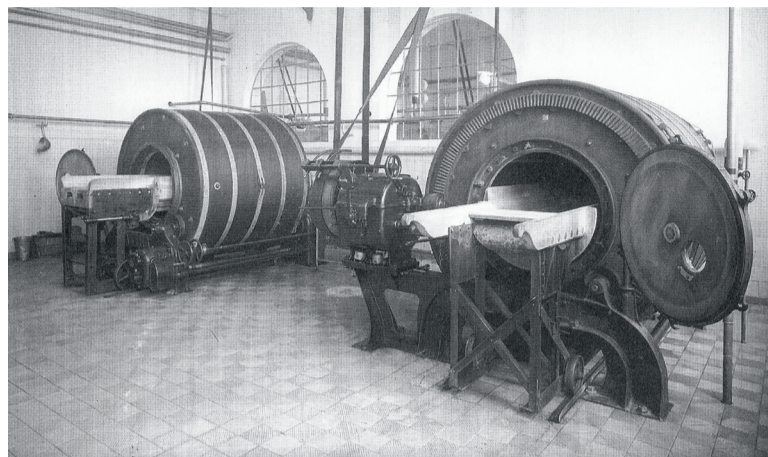
cyjne do śmietany. Z aparatuwni przechodziło się do maszynowni, przy której znajdowała się kotłownia – większość maszyn posiadała napęd parowy. W suterrenach mleczarni mieściła się serownia, a w piwnicach dojrzwalnia serów. Była to wówczas jedna z nowoczesniejszych mleczarni w Europie.

Otwarcie szkoły i rozruch mleczarni nastąpiło w sobotę 25 maja 1929 roku w obecności prezydenta **Rzeczypospolitej Polski prof. Ignacego Mościckiego**. Jego powitanie rozpoczęło się o godzinie dziesiątej odegraniem przez orkiestrę 68. pułku piechoty Mazurka Dąbrowskiego przed budynkiem szkoły. Następnie przemówienie wygłosił prezydent Wielkopolskiej Izby Rolniczej w Poznaniu Wiktor Szulczewski. W uroczystości uczestniczyły władze wojewódzkie i miejskie w osobach starosty powiatu wrzeńskiego Adama Charkiewicza oraz burmistrza Wacława Sołtysiaka.

Drugim aktem towarzyszącym otwarciu szkoły było jej poświęcenie dokonane 1 czerwca 1929 roku przez ks. Biskupa Antoniego Laubitzę i ks. Bergera, katechetę szkoły. Na korytarzu wywieszono duży obraz św. Teodula – patrona cechu mleczarzy. Ceremonii towarzyszył minister rolnictwa, przedstawiciele województwa poznańskiego, izb rolniczych, instytucji społecznych i gospodarczych oraz władz spółdzielni mleczarskich. Wtedy właśnie dzień **1 czerwca 1929** roku uznano za datę oficjalnego otwarcia Szkoły Mleczarskiej we Wrześni (cdn.).

Kazimierz Chochół,
Marek Dyba

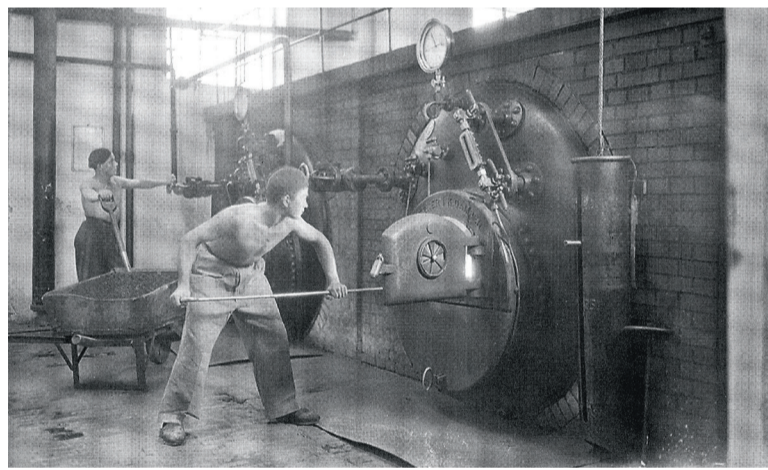
Podstawowa bibliografia:
Franciszek Karpiński „Dzieje Szkoły Mleczarskiej we Wrześni” Wydawnictwo „Lacpres”, Warszawa 1990 r.,
Kwartalnik Wrzeński, nr 20-21 lipiec 2004 r.



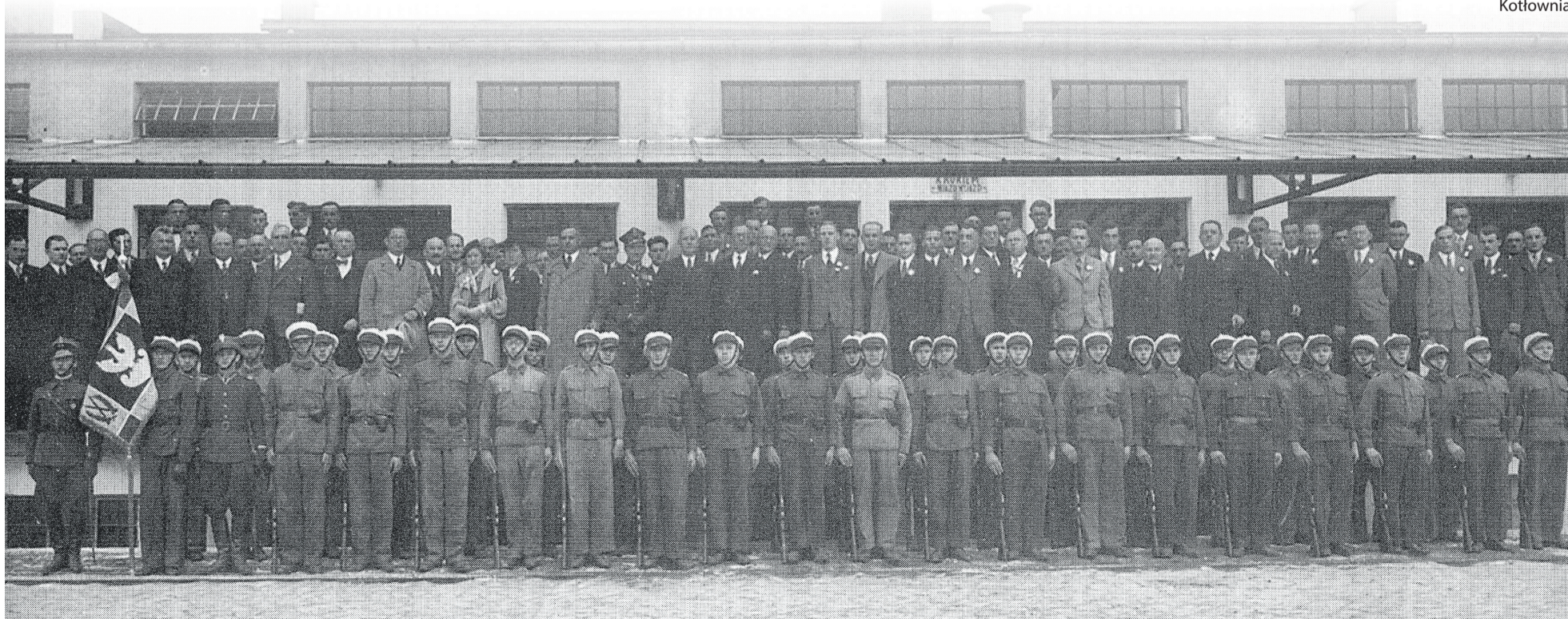
Masielnice drewniane



Prezydent prof. Ignacy Mościcki wychodzi ze Szkoły Mleczarskiej



Kotłownia



Wspólne zdjęcie z otwarcia zakładu szkolnego