

Września, dnia 22.01.2018 r.

(1) **Poradnia**  
**Psychologiczno-Pedagogiczna**  
62-300 Września, ul. Wojska Polskiego 1  
tel. 061 640-45-70, fax 061 640-45-76  
NIP 789-148-62-48, REG. 000707998

**Zarządzenie nr 01/2018 z dnia 22.01.2018r.  
Dyrektora Poradni Psychologiczno- Pedagogicznej we Wrześni  
w sprawie wprowadzenia Regulaminu Organizacyjnego  
Poradni Psychologiczno- Pedagogicznej we Wrześni**

Na podstawie § 7 Statutu Poradni Psychologiczno- Pedagogicznej we Wrześni stanowiącego załącznik do Uchwały nr 10/2017 Rady Pedagogicznej z dnia 27.11.2017 roku w związku z Art 68 ust 1 pkt 1 Ustawy Prawo oświatowe (Dz. U z 2017, poz 59 z późn zm.);

§ 1

Dyrektor Poradni Psychologiczno- Pedagogicznej we Wrześni wprowadza Regulamin Organizacyjny Poradni Psychologiczno- Pedagogicznej we Wrześni stanowiący załącznik do niniejszego zarządzenia.

§ 2

Traci moc zarządzenie 103/2014 Dyrektora Poradni z dnia 05.06.2014 r., w sprawie regulaminu organizacyjnego Poradni Psychologiczno- Pedagogicznej we Wrześni.

§ 3

Zarządzenie wchodzi w życie z dniem podpisania.

**DYREKTOR**  
**Poradni Psychologiczno-Pedagogicznej**  
**we Wrześni**  
  
**mgr Elżbieta Tomczak**

## **Regulamin organizacyjny Poradni Psychologiczno-Pedagogicznej we Wrześni**

### § 1

Poradnia Psychologiczno-Pedagogiczna we Wrześni, zwana dalej Poradnią, jest placówką oświatową i publiczną.

### § 2

Ilekroć dalej jest mowa o:

- 1) Poradni – należy przez to rozumieć Poradnię Psychologiczno-Pedagogiczną we Wrześni;
- 2) Dyrektorze – należy przez to rozumieć dyrektora Poradni Psychologiczno-Pedagogicznej we Wrześni;
- 3) Radzie Pedagogicznej – należy przez to rozumieć Radę Pedagogiczną Poradni Psychologiczno-Pedagogicznej we Wrześni;
- 4) Pracownikach – należy przez to rozumieć pracowników pedagogicznych i niepedagogicznych Poradni Psychologiczno-Pedagogicznej we Wrześni;
- 5) Statucie Poradni – należy przez to rozumieć Statut Poradni Psychologiczno-Pedagogicznej we Wrześni;
- 6) rodzicach – należy przez to rozumieć rodziców oraz prawnych opiekunów;
- 7) nauczycielach – należy przez to rozumieć nauczycieli, wychowawców placówek oświatowych oraz specjalistów;
- 8) placówkach - należy przez to rozumieć przedszkola, szkoły oraz placówki oświatowe;
- 9) zespole orzekającym – należy przez to rozumieć Zespół Orzekający Poradni Psychologiczno-Pedagogicznej we Wrześni.
- 10) Organie prowadzącym – należy przez to rozumieć Powiat Wrzesiński.

### § 3

Terenem działania Poradni jest Powiat Wrzesiński.

### § 4

Poradnia udziela pomocy:

- 1) dzieciom, od momentu urodzenia, i młodzieży uczęszczającej do przedszkoli, szkół i placówek edukacyjnych, mających siedzibę na terenie powiatu wrzesińskiego, ich rodzicom oraz nauczycielom,
- 2) dzieciom i młodzieży nieuczęszczającym do placówek edukacyjnych, szkół i przedszkoli, a zamieszkałym na terenie powiatu wrzesińskiego oraz ich rodzicom.

### § 5

Poradnia może udzielać pomocy dzieciom i młodzieży, rodzicom dzieci niezamieszkałym na terenie powiatu wrzesińskiego oraz nauczycielom placówek niemających siedziby na terenie powiatu wrzesińskiego, na podstawie porozumienia zawartego między organami prowadzącymi poradnie.

### § 6

Organem prowadzącym Poradnię jest Powiat Wrzesiński, a organem sprawującym nadzór pedagogiczny jest Wielkopolski Kurator Oświaty.

## § 7

Siedziba Poradni mieści się we Wrześni, przy ulicy Wojska Polskiego 1.

## § 8

Korzystanie z pomocy udzielanej w Poradni jest dobrowolne i nieodpłatne.

## § 9

Poradnia działa w ciągu całego roku jako placówka, w której nie są przewidziane ferie szkolne.

## § 10

Dzienny czas pracy Poradni ustala dyrektor w uzgodnieniu z organem prowadzącym.

## § 11

Poradnia realizuje zadania wynikające ze Statutu Poradni.

## § 12

Poradnią kieruje Dyrektor.

## § 13

W poradni zatrudniani są:

- 1) pracownicy pedagogiczni: psycholodzy, pedagodzy, logopedzi i doradcy zawodowi.
- 2) pracownicy niepedagogiczni: pracownicy administracji i obsługi, lekarz, prawnik, informatyk, specjalista ds. BHP.

## § 14

Obsługa księgową prowadzona jest przez organ prowadzący.

## § 15

Szczegółowe zadania Dyrektora Poradni wynikają ze Statutu Poradni.

## § 16

W przypadku nieobecności Dyrektora zastępuje go inny pracownik wyznaczony przez organ prowadzący.

## § 17

Dyrektor w wykonywaniu swoich zadań współpracuje z Radą Pedagogiczną Poradni.

## § 18

Rada Pedagogiczna jest kolegialnym organem realizującym zadania wynikające ze Statutu Poradni, ustaw oraz wydawanych na ich podstawie przepisów wykonawczych.

## § 19

Rada Pedagogiczna działa na zasadach określonych w „Regulaminie Rady Pedagogicznej Poradni Psychologiczno-Pedagogicznej we Wrześni”.

## § 20

Zadania psychologów, pedagogów i logopedów określone zostały w przydziałach czynności zawodowych pracowników pedagogicznych Poradni.

## § 21

W Poradni są organizowane i działają Zespoły Orzekające, wydające orzeczenia o potrzebie kształcenia specjalnego, zajęć rewalidacyjno-wychowawczych, indywidualnego obowiązkowego przygotowania przedszkolnego, indywidualnego nauczania dzieci i młodzieży oraz opinie o potrzebie wczesnego wspomaganie rozwoju dziecka.

## § 22

Zespoły Orzekające działają w oparciu o przepisy wydane na podstawie art. 127 ust 18 ustawy z dnia 14 grudnia 2016r. - Prawo oświatowe.

## § 23

Poradnia, jako placówka wskazana przez Wielkopolskiego Kuratora Oświaty za zgodą organu prowadzącego, wydaje wymienione w § 21 orzeczenia i opinie także dzieciom i młodzieży: niewidomym, słabowidzącym, niesłyszącym, słabosłyszącym oraz z autyzmem (w tym z Zespołem Aspergera).

## § 24

W Poradni działają zespoły zadaniowe, powoływane do realizacji określonych zadań statutowych.

## § 25

Pracownicy Poradni realizują swoje zadania w stosunku do dzieci i młodzieży również poza siedzibą Poradni, w tym w środowisku rodzinnym, i w placówkach oświatowych, szkołach i przedszkolach oraz w gabinecie zamiejscowym w Pyzdrach.

## § 26

W Poradni mogą pracować wolontariusze, którzy wspierają realizację zadań z zakresu pomocy psychologiczno-pedagogicznej, na zasadach określonych w Ustawie Prawo Oświatowe oraz w rozporządzeniu Ministra Edukacji Narodowej z dnia 1 lutego 2013 r. w sprawie szczegółowych zasad działania publicznych poradni psychologiczno-pedagogicznych, w tym publicznych poradni specjalistycznych (Dz. U. z 13.02.2013 r., poz. 199 z późn. zm.).

## § 27

Poradnia prowadzi praktyki studenckie dla studentów psychologii, pedagogiki i logopedii na zasadach określonych w „Regulaminie praktyk studenckich”.

## § 28

Zadania pracowników administracji i obsługi opisane są w przydziałach czynności zawodowych tych pracowników Poradni.

## § 29

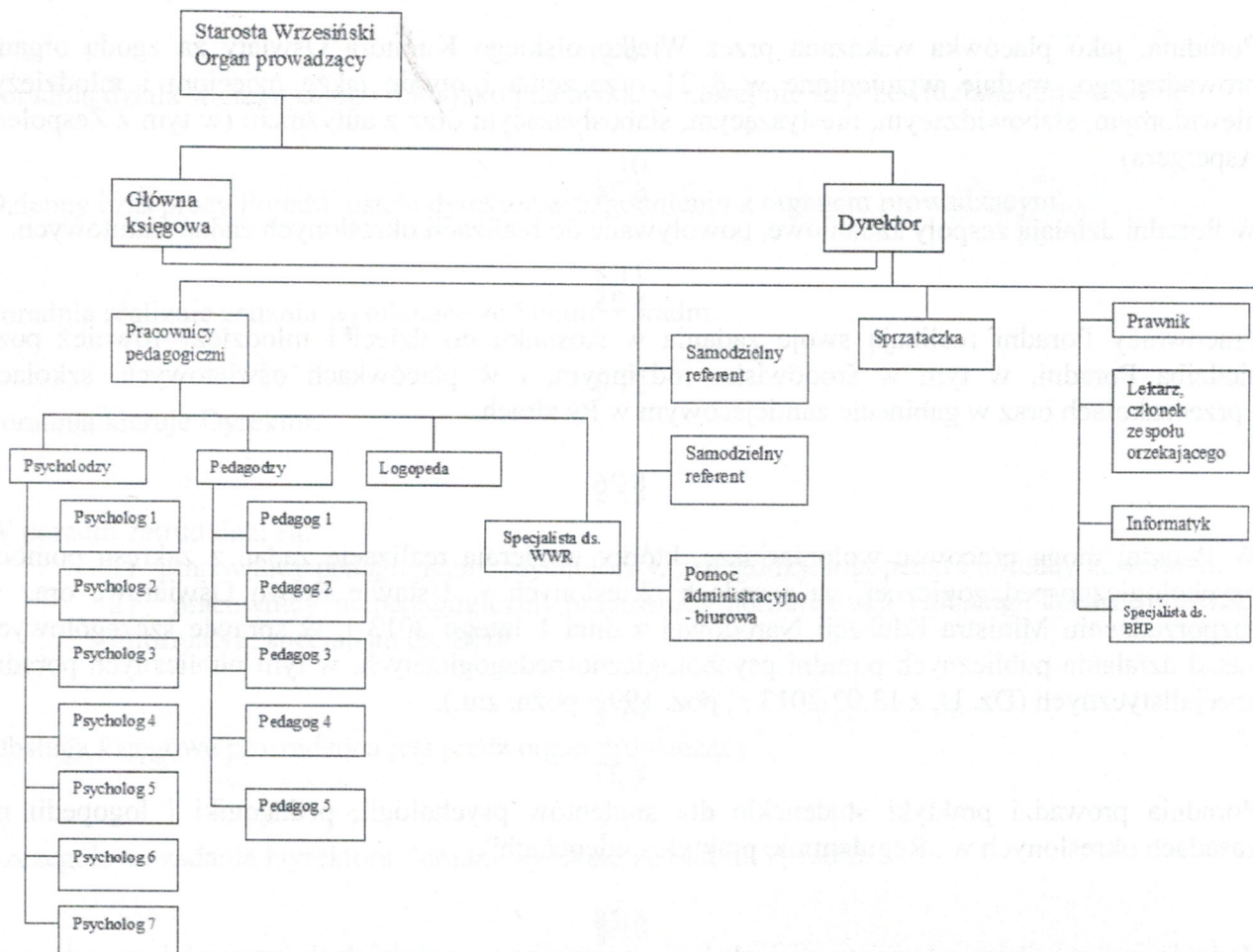
Zadania lekarza, prawnika, informatyka i specjalisty ds. BHP określają zawarte umowy – zlecenia.

## § 30

Do obowiązków wszystkich pracowników Poradni należy:

- 1) przestrzeganie postanowień Statutu Poradni;
- 2) aktywny udział w realizacji celów i zadań Poradni;
- 3) przestrzeganie etyki zawodowej, zgodnie z „Kodeksem etyki pracowników Poradni Psychologiczno-Pedagogicznej we Wrześni”;
- 4) odpowiedzialność za bezpieczeństwo powierzonych ich opiece dzieci i młodzieży;
- 5) nieujawnianie spraw, które mogą naruszyć dobro osobiste klientów Poradni oraz jej pracowników;
- 6) wykonywanie innych zadań zleconych przez Dyrektora na rzecz Poradni.

Schemat organizacyjny Poradni Psychologiczno-Pedagogicznej we Wrześni.



Zarządzenie wchodzi w życie z dniem ogłoszenia.

**DYREKTOR**  
 Poradni Psychologiczno-Pedagogicznej  
 we Wrześni  
*mgr Elżbieta Tomczak*