

# ZARZĄD POWIATU WRZESIŃSKIEGO



## PROGRAM OCHRONY ŚRODOWISKA DLA POWIATU WRZESIŃSKIEGO

### CZĘŚĆ II CELE I ZADANIA O CHARAKTERZE SYSTEMOWYM

Autorzy opracowania:

kierownik zespołu - **Jarosław Sobczak**  
**Małgorzata Lisiecka**  
**Iwona Michałak**  
**Arkadiusz Pawlak**

Konsultacja:

**ARCADIS EKOKONREM Sp. z o.o.**

wrzesień 2004

## SPIS TREŚCI

<b>1. INTEGRACJA ASPEKTÓW EKOLOGICZNYCH Z ROZWOJEM SPOŁECZNO-GOSPODARCZYM.....</b>	<b>4</b>
1.1. TURYSTYKA I REKREACJA.....	4
1.1.1. Cele średniookresowe i kierunki działań do 2011 roku.....	4
1.2. ROLNICTWO.....	8
1.2.1. Cele średniookresowe i kierunki działań do roku 2011.....	8
1.3. SYSTEM TRANSPORTOWY.....	12
1.3.1. Cele średniookresowe i kierunki działań do 2011 roku.....	12
1.4. PRZEMYSŁ.....	14
1.4.1. Cele średniookresowe i kierunki działań do 2011 roku.....	15
<b>2. EDUKACJA EKOLOGICZNA.....</b>	<b>17</b>
2.1. CELE ŚREDNIOOKRESOWE I KIERUNKI DZIAŁAŃ DO 2011 ROKU.....	17
<b>3. OCHRONA DZIEDZICTWA PRZYRODNICZEGO I RACJONALNE UŻYTKOWANIE ZASOBÓW PRZYRODY.....</b>	<b>20</b>
3.1. OCHRONA PRZYRODY I KRAJOBRAZU.....	20
3.1.1. Cele średniookresowe i kierunki działań do 2011 roku.....	20
3.2. OCHRONA LASÓW.....	24
3.2.1. Cele średniookresowe i kierunki działań do 2011 roku.....	24
3.3. OCHRONA GLEB.....	25
3.3.1. Cele średniookresowe i kierunki działań do 2011 roku.....	25
3.4. OCHRONA ZASOBÓW KOPALIN.....	28
3.4.1. Cele średniookresowe i kierunki działań do 2011 roku.....	28
<b>4. JAKOŚĆ ŚRODOWISKA I BEZPIECZEŃSTWO EKOLOGICZNE.....</b>	<b>30</b>
4.1. JAKOŚĆ WÓD.....	30
4.1.1. Cele średniookresowe i kierunki działań do 2011 roku.....	30
4.2. GOSPODARKA ODPADAMI.....	34
4.3. JAKOŚĆ POWIETRZA ATMOSFERYCZNEGO.....	34
4.3.1. Cele średniookresowe i kierunki działań do 2011 roku.....	34
4.4. HAŁAS.....	37
4.4.1. Cele średniookresowe i kierunki działań do 2011 roku.....	37
4.5. PROMIENIOWANIE ELEKTROMAGNETYCZNE.....	38
4.5.1. Cele średniookresowe i kierunki działań do 2011 roku.....	38
4.6. AWARIE PRZEMYSŁOWE.....	38
4.6.1. Cele średniookresowe i kierunki działań do 2011 roku.....	38
<b>5. ZRÓWNOWAŻONE WYKORZYSTANIE SUROWCÓW, MATERIAŁÓW, WODY I ENERGII.....</b>	<b>40</b>

5.1.	WYKORZYSTANIE ENERGII ODNAWIALNEJ .....	40
5.1.1.	<i>Cele średniookresowe i kierunki działań do 2011 roku</i> .....	40
<b>6.</b>	<b>PROGNOZA STANU ŚRODOWISKA W WYNIKU REALIZACJI PROGRAMU .....</b>	<b>41</b>
6.1.	WPROWADZENIE .....	41
6.2.	POWIETRZE .....	41
6.3.	ZASOBY WODNE .....	41
6.4.	POWIERZCHNIA ZIEMI .....	42
<b>7.</b>	<b>OCENA REALIZACJI PROGRAMU .....</b>	<b>43</b>
7.1.	INSTRUMENTY ZARZĄDZANIA ŚRODOWISKIEM .....	43
7.1.1.	<i>Instrumenty prawne</i> .....	43
7.1.2.	<i>Instrumenty finansowe</i> .....	44
7.1.3.	<i>Instrumenty społeczne</i> .....	45
7.1.4.	<i>Instrumenty strukturalne</i> .....	48
7.1.5.	<i>Upowszechnianie informacji o środowisku</i> .....	48
7.2.	ORGANIZACJA ZARZĄDZANIA ŚRODOWISKIEM .....	49
7.3.	ZARZĄDZANIE PROGRAMEM OCHRONY ŚRODOWISKA .....	51
7.3.1.	<i>Uczestnicy realizacji Programu</i> .....	51
7.3.2.	<i>Monitoring wdrażania Programu</i> .....	53
7.3.3.	<i>Harmonogram wdrażania Programu</i> .....	55
7.4.	GŁÓWNE DZIAŁANIA W RAMACH ZARZĄDZANIA PROGRAMEM .....	55
<b>8.</b>	<b>ASPEKTY FINANSOWE WDRAŻANIA PROGRAMU .....</b>	<b>57</b>
8.1.	WPROWADZENIE .....	57
8.2.	RAMY FINANSOWE WDRAŻANIA "PROGRAMU OCHRONY ŚRODOWISKA" .....	57
8.2.1.	<i>Potencjalne źródła finansowania przedsięwzięć Programu</i> .....	57
8.2.1.1.	<i>Fundusze ochrony środowiska i gospodarki wodnej</i> .....	58
8.2.1.2.	<i>Narodowy Fundusz Ochrony Środowiska i Gospodarki Wodnej</i> .....	58
8.2.1.3.	<i>Wojewódzki Fundusz Ochrony Środowiska i Gospodarki Wodnej w Poznaniu</i> .....	60
8.2.1.4.	<i>Powiatowe Fundusze Ochrony Środowiska i Gospodarki Wodnej</i> .....	66
8.2.1.5.	<i>Gminne Fundusze Ochrony Środowiska i Gospodarki Wodnej</i> .....	67
8.2.1.6.	<i>Banki</i> .....	67
8.2.1.7.	<i>Programy pomocowe Unii Europejskiej</i> .....	68
<b>9.</b>	<b>SPIS LITERATURY .....</b>	<b>73</b>

## **1. INTEGRACJA ASPEKTÓW EKOLOGICZNYCH Z ROZWOJEM SPOŁECZNO-GOSPODARCZYM**

Istotnym czynnikiem wpływającym na stan środowiska naturalnego Powiatu Wrzesińskiego jest rozwój społeczny i gospodarczy. Analiza poszczególnych dziedzin gospodarki, tendencji i kierunków zmian w ich rozwoju z punktu widzenia negatywnej presji na środowisko pozwoli na przewidzenie działań minimalizujących to oddziaływanie. Przedstawiając perspektywiczny rozwój poszczególnych dziedzin gospodarki w relacji do środowiska, pod uwagę wzięto następujące dziedziny rozwoju:

- Turystyka i rekreacja
- Rolnictwo
- System transportowy
- Przemysł
- Osadnictwo

Dla każdego kierunku rozwojowego, kierując się zasadą zrównoważonego rozwoju sformułowano średnioterminowy cel zintegrowany z ochroną środowiska, strategię realizacji celu, w tym działania minimalizujące zagrożenia wynikające z danego kierunku rozwojowego.

### ***1.1. Turystyka i rekreacja***

#### **1.1.1. Cele średniookresowe i kierunki działań do 2011 roku**

##### **Cel średniookresowy do 2011:**

***Rozwój różnych dziedzin ruchu turystycznego i rekreacji poprzez optymalne wykorzystanie walorów przyrodniczych powiatu, przy pełnej ochronie przyrody i krajobrazu.  
Promocja walorów przyrodniczych powiatu.***

##### **Główne zagrożenia środowiska**

- infrastruktura techniczna nie spełniająca wymogów ochrony środowiska
- zaśmiecanie i niszczenie miejsc o dużych walorach przyrodniczych
- „dzikie zagospodarowywanie” obszarów cennych przyrodniczo

### **Kierunki działań:**

- przeznaczenie terenów niezagospodarowanych na cele turystyczne
- intensywny rozwój bazy turystycznej i hotelowej
- współdziałanie samorządu z nadleśnictwami, dyrekcją Parków Krajobrazowych odnośnie rozwoju turystyki
- przestrzeganie wymagań ochrony środowiska w odniesieniu do nowo powstających obiektów turystycznych i rekreacyjnych
- utrzymanie istniejących i dalszy rozwój ścieżek rowerowych, szlaków pieszych, konnych i wodnych oraz właściwe ich wykorzystanie
- wykorzystanie nieczynnego torowiska pod budowę nowej ścieżki rowerowej
- rozbudowa infrastruktury informacyjnej przy szlakach turystycznych
- szkolenia potencjalnych właścicieli gospodarstw agroturystycznych
- wsparcie rozwoju gospodarstw agroturystycznych i ekologicznych
- produkcja zdrowszej żywności dla potrzeb rynku turystycznego rozwój produkcji sadowniczo-ogrodniczej,
- edukacja ekologiczna mieszkańców
- promowanie gmin i organizowanie imprez promocyjnych
- udział w imprezach promujących powiat na zewnątrz
- organizacja punktu informacji turystycznej na terenie powiatu

Określenie terenów nadających się do wykorzystania turystycznego (działki budowlane, pola namiotowe, campingi, ścieżki rowerowe, szlaki turystyczne), rozszerzenie bazy rekreacyjnej bez naruszania równowagi ekologicznej

Turystyka może odgrywać istotną rolę w kształtowaniu proekologicznych struktur gospodarczych w Powiecie Wrzesińskim. W porównaniu z przemysłem, turystyka jest mniej kapitałochłonna, a inwestycje turystyczne szybciej przynoszą efekty ekonomiczne (wzrost zatrudnienia i dochodów). Rozwój turystyki pociąga za sobą rozwój usług i handlu.

Podobne trendy występują także w przypadku rozwoju rekreacji. Wraz ze wzrostem zamożności społeczeństwa, wzrasta potrzeba aktywnego wypoczynku. Istotne znaczenie dla rozwoju turystyki i rekreacji mają obszary zwartych kompleksów leśnych, ciągów jezior, wzgórz morenowych.

Możliwością dla dalszego rozwoju turystyki jest rozszerzenie istniejącej bazy przez:

- tworzenie skansenów pokazujących stare zawody (kuźnie, garncarnie, młynarstwo wodne) oraz obrzędy i zwyczaje ludowe,

- przygotowanie miejsc – ośrodków na zielone szkoły dla dzieci z poza regionu ( z możliwością sprawowania opieki nad zwierzętami i różnymi uprawami),
- analiza i możliwości rozwoju funkcji uzdrowiskowej wód termalnych w Czeszewie.

Wszystkie podejmowane działania muszą być uzupełnione działaniami zwiększającymi poziom edukacji ekologicznej społeczeństwa, jak i świadomość potrzeby ochrony przyrody. Stałego badania wymaga również rynek turystyczno – rekreacyjny, poprzez prowadzenie stałego monitoringu ilości i jakości potrzeb bazy noclegowej, gastronomicznej.

#### Aktywizacja terenów turystycznych regionu

Aktywizacja terenów turystycznych regionu ma na celu przywrócenie i umocnienie ich funkcji turystycznej jak również pozyskiwanie nowych obszarów mogących pełnić rolę turystyczno-rekreacyjną (np. terenów zrekultywowanych po wyrobiskach). Dla Powiatu Wrzesińskiego dalszy rozwój funkcji turystycznej może być możliwy dzięki odbudowie turystycznych szlaków rzecznych (np. na Warcie i Prośnie) wraz z całą towarzyszącą im infrastrukturą (przystanie, pola namiotowe,), wykorzystaniu kompleksów leśnych (budowa nowych ścieżek ekologicznych, rowerowych), zagospodarowaniu kompleksów wodnych (kąpieliska, baza rekreacyjna), modernizacji obiektów rekreacyjnych, tworzeniu obszarów sportowo-rekreacyjnych przy ośrodkach gminnych.

Szansą dla regionu jest również promowanie nowych form turystyki, do których zaliczyć można ekoturystykę, rajdy rowerowe, zielone szkoły, imprezy integracyjne

#### Rozbudowa i modernizacja infrastruktury turystycznej zgodnie z zasadami ochrony środowiska

Aby zachować walory przyrodnicze obszarów predysponowanych do rozwoju turystyki i rekreacji należy przede wszystkim przystosować obiekty do ich intensywnego wykorzystania okresowego (rozbudowa infrastruktury technicznej kanalizacji, oczyszczalni, zagospodarowanie odpadów stałych, rozbudowa i modernizacja sieci komunikacyjnej). Nieunikniona jest również rozbudowa bazy sportowej (boiska, korty tenisowe itd.) w ośrodkach mniej znanych i rzadziej odwiedzanych, co przyciągnie turystów i odciąży przeludnione ośrodki.

Nowe obiekty powinny powstawać na terenach selektywnie wybranych i odpowiednio przygotowanych. Akceptacja budowy tych obiektów będzie uwarunkowana spełnieniem

wszystkich wymogów ochrony środowiska i krajobrazu. Chodzi nie tylko o system kanalizacji, rozwiązania problemu odpadów czy uciążliwość związaną z hałasem, ale również o wysycenie terenu zielenią i właściwe wkomponowanie obiektów turystycznych w istniejącą już zabudowę, w celu zachowania tradycji architektonicznych.

Aby zachować przyrodnicze walory obszarów chronionych i dbać o rozwój turystyki w harmonii z ochroną przyrody, według zasad zrównoważonego rozwoju, konieczne jest:

- określenie warunków, które powinna spełniać baza turystyczna i rekreacyjna,
- wyposażenie prywatnych działek rekreacyjnych w bezpieczne dla środowiska urządzenia sanitarne,
- rozbudowanie i zmodernizowanie infrastruktury technicznej ośrodków wypoczynkowych,
- rozbudowanie i zmodernizowanie sieci kanalizacyjnej,
- zapewnienie prawidłowego zagospodarowania odpadów stałych i ścieków,
- rozbudowanie i zmodernizowanie sieci komunikacyjnej
- przygotowanie oferty kompleksowych usług turystycznych
- zwiększenie oferty noclegowej dla młodzieży,
- dbanie o czystość i zagospodarowanie szlaków turystycznych (wyznaczenie miejsc odpoczynku i biwakowania, uzupełnienie oznakowania),
- prowadzenie stałego monitoringu czystości środowiska, w szczególności wód powierzchniowych.

#### Wspieranie turystyki przyjaznej środowisku

W ostatnich latach coraz powszechniejsze staje się pojęcie turystyki przyjaznej środowisku lub turystyki harmonijnej ( z zasobami środowiska ) czyli **ekoturystyki**. Chodzi o takie uprawianie turystyki na obszarach atrakcyjnych przyrodniczo, aby nie zakłócić procesów ekologicznych w układach współzależności wszystkich organizmów w środowisku.

Wypoczynek na obszarze wiejskim umożliwia:

- poznanie walorów życia wiejskiego, codziennych zajęć wiejskich,
- wszechstronny kontakt z przyrodą,
- czynny wypoczynek oparty o uprawianie ekoturystyki (grupy ornitologiczne, jazda konna, wycieczki piesze i rowerowe, kajakarstwo, łowienie ryb, zbieranie owoców leśnych itp.).

Aby uatrakcyjnić bazę agroturystyczną powinny być budowane trasy rowerowe łączące poszczególne kwatery oraz powinny być tworzone inne formy czynnego wypoczynku

(jazda konna, wędkowanie, polowanie). Przemysłany rozwój gospodarstw agroturystycznych i towarzyszącej im infrastruktury będzie się przyczyniał do zdrowego spędzenia czasu wolnego i ochrony środowiska naturalnego i kulturowego.

## **1.2. Rolnictwo**

### **1.2.1. Cele średniookresowe i kierunki działań do roku 2011**

#### **Cel średniookresowy do 2011 roku**

***Rozwój rolnictwa ekologicznego  
Racjonalne kształtowanie przestrzeni rolniczej z uwzględnieniem uwarunkowań  
środowiska***

W procesie integracji z UE, za kluczowe należy uznać skuteczne zrestrukturyzowanie lokalnego rolnictwa.

Przyszłościowy rozwój obszarów wiejskich będzie związany z:

- lokowaniem na terenach wiejskich produkcji przemysłowej i usługowej, w tym także działań wspierających małe uprzemysłowienie terenów wiejskich
- lokalizacją zakładów przetwórczych i handlowych
- wykorzystaniem możliwości wielostronnej działalności leśnictwa związanej z obróbką drewna i z przetwórstwem produktów leśnych,
- rozwojem agroturystyki szczególnie w rejonach o wysokich walorach przyrodniczo-krajobrazowych,
- dywersyfikowaniem działalności gospodarstw rolnych (np. usługi komunalne, konserwacja urządzeń melioracyjnych, przetwórstwo surowców rolniczych, obsługa turystów, handel, rzemiosło itp.).

Podobnie, jak w całym kraju obserwowane będzie odchodzenie rolników do zajęć pozarolniczych i zmniejszanie udziału zatrudnienia w rolnictwie. Kształtowanie ośrodków wiejskich i modernizacja sektora rolno-spożywczego jest jednym z głównych kierunków stwarzających możliwości rozwojowe gospodarstw rolnych.

Z punktu widzenia ochrony środowiska ważne będą działania prowadzące do minimalizacji wpływu gospodarki rolnej na środowisko i rozwoju infrastruktury ochrony środowiska obszarów wiejskich, jak również działania edukacyjne rolników z zakresu stosowania zasad Kodeksu Dobrej Praktyki Rolniczej.



### **Główne zagrożenia środowiska**

- zły stan techniczny urządzeń melioracyjnych
- zanieczyszczenia obszarowe
- chemizacja i intensyfikacja rolnictwa
- niesprawny sprzęt rolniczy
- brak płyt obornikowych
- nieszczelne zbiorniki do magazynowania gnojownicy

### **Kierunki działań minimalizujących zagrożenia**

- rozwój rolnictwa ekologicznego
- edukacja rolników, w tym wdrażanie „Kodeksu dobrych praktyk rolniczych”
- promocja zdrowszej żywności
- poprawa struktury jakościowej i wartości przyrodniczej użytków rolnych
- ochrona istniejących i zakładanie nowych zadrzewień śródpolnych i przeciwdziałanie ich niszczeniu
- produkcja roślin energetycznych
- modernizacja i budowa systemów melioracyjnych pól
- właściwe prowadzenie gospodarki rybackiej
- budowa szczelnych płyt obornikowych i zbiorników na gnojownicę

### **Metody gospodarowania – tradycyjne i nowoczesne**

Przemianom będzie podlegała struktura gospodarstw rolnych w kierunku dalszego powiększenia indywidualnych gospodarstw produkcyjnych i tworzenia gospodarstw nowoczesnych, zmechanizowanych, o wyspecjalizowanym kierunku produkcji. Współpracujący między sobą rolnicy tworzyć będą grupy producenckie w celu wspólnego lepszego działania.

Zachowanie wartości przyrodniczych obszaru powiatu uzależnione jest jednak od tradycyjnych metod gospodarowania, opartego o gospodarstwa małe, prowadzone indywidualnie, bądź współpracujące między sobą. Jednocześnie promowany będzie rozwój rolnictwa ekologicznego i agroturystyki. Taki system związany jest ze stosowaniem małych ilości nawozów sztucznych i środków ochrony roślin, bądź w przypadku rolnictwa ekologicznego - stosowaniem tylko i wyłącznie naturalnych nawozów i biologicznych środków ochrony.

### **Rozwój rolnictwa ekologicznego**

Rolnictwo ekologiczne, zwłaszcza połączone z turystyką stanie się szansą dla rolników powiatu. Ważna stanie się wzajemna współpraca rolników, między sobą i konsumentami w produkcji i dystrybucji produktów rolnych. Rolnicy zajmujący się rolnictwem ekologicznym powinni tworzyć grupy producenckie, produkujące żywność o jednakowych parametrach. Aby wspomóc rozwój tej nowej formy rolnictwa, musi być zorganizowana sieć dystrybucji zdrowej żywności. Zharmonizowanie rolnictwa ekologicznego z przyjaznym dla środowiska przetwórstwem będzie ważnym czynnikiem podnoszenia efektywności samego rolnictwa, poprzez pełniejsze wykorzystanie walorów ziemi, tworzenie miejsc pracy i aktywizację zawodową osób zamieszkałych na terenach wiejskich.

### **Selektywne powiększanie gospodarstw i koncentracja ziemi**

Zmiany związane z wejściem Polski do Unii Europejskiej spowodują konieczność powiększania areалу gospodarstw rolnych i nawiązania współpracy między nimi. W planach dotyczących rozwoju rolnictwa w gminach powiatu przewiduje się, w perspektywie długoterminowej, zmniejszenie liczby gospodarstw rolnych, których głównym źródłem utrzymania jest rolnictwo. Jednocześnie dla tych „drobnych” rolników, którzy zrezygnują z aktywności rolniczej trzeba będzie tworzyć warunki do podejmowania innych działalności gospodarczych.

Zostanie zoptymalizowane stosowanie nawozów sztucznych i pestycydów. Integrowana produkcja i obowiązek atestacji sprzętu ochrony roślin oraz kontrola stosowania środków ochrony (przestrzeganie okresu karencji i prewencji) przyczynią się do zapewnienia zrównoważonego rozwoju rolnictwa.

Aby gospodarstwa małe mogły wytrzymać konkurencję silnych ekonomicznie gospodarstw dużych, muszą być prowadzone w sposób nowoczesny, przy uwzględnieniu dobrej współpracy między nimi. W strukturze współpracy, właściciele tych gospodarstw muszą określić system wspólnego używania maszyn, urządzeń oraz organizacji rynku zbytu.

### **Rozwój infrastruktury technicznej**

W związku z rozwojem infrastruktury nastąpi podniesienie poziomu życia mieszkańców powiatu, a także teren powiatu stanie się bardziej atrakcyjny dla potencjalnych inwestorów i zwiększy możliwość wykorzystania obszarów wiejskich dla rozwoju turystyki, w tym agroturystyki.

Budowa kanalizacji, oczyszczalni ścieków, sieci wodociągowej, obiektów gospodarki odpadami będzie niezbędna dla prawidłowego funkcjonowania gospodarstw rolnych i poprawy życia mieszkańców obszarów wiejskich. Dla zrealizowania niezbędnych inwestycji konieczne będzie wsparcie z funduszy unijnych i budżetowych. Ważną potrzebą jest systematyczna modernizacja i budowa systemów melioracji podstawowej

### **Produkcja roślin energetycznych**

Szansę dla rozwoju małych i średnich przedsiębiorstw stwarza produkcja specjalnych roślin na cele energetyczne. Uprawy te dają możliwość pozyskania biopaliw, wykorzystania mniej urodzajnych gleb oraz szerokiego wykorzystania produktów na cele przemysłowe.

### **Właściwe prowadzenie gospodarki rybackiej**

Ustawa z dnia 18 kwietnia 1985 r. o rybactwie śródlądowym określa zasady chowu, hodowli i połowu ryb w powierzchniowych wodach śródlądowych oraz zasady ich ochrony. W myśl tej ustawy – za chów ryb uważa się działania zmierzające do utrzymania i zwiększenia produkcji – za hodowlę uważa się chów połączony z doborem i selekcją w celu zachowania i poprawienia wartości użytkowej ryb.

Stawy hodowlane, będące zbiornikami przepływowymi wpływają na stan i jakość rzek przez nie przepływających. Ponadto duży pobór wody na wiosnę w celu napełnienia stawu (w przypadku stawów napełnianych) jak i jesienny zrzut wody, mogą prowadzić do zakłóceń ekosystemów. Dodatkowo woda spuszczana na jesień zanieczyszczona jest mułami i odchodami, co prowadzi do wzrostu fosforanów i ma negatywny wpływ na jakość wody. W przypadku stawów przepływowych czynnikiem mogącym ujemnie wpływać na jakość wód jest pokarm dla ryb. Używanie niewłaściwego z punktu widzenia ochrony środowiska pokarmu typu odpadki mięsne, preparaty może prowadzić do wzrostu ilości azotanów w wodzie.

Obecność w wodzie nadmiernych ilości odchodów i moczu ryb oraz resztek pokarmu może spowodować eutrofizację rzek i jezior. Stąd koniecznym działaniem jest kontrola przez właściwe służby ochrony środowiska przestrzegania przez właścicieli tuczarni ryb, wydanych pozwoleń wodno-prawnych oraz prowadzenie racjonalnej gospodarki rybackiej przez właścicieli stawów.

Poza tym ważne jest wyznaczenie miejsc do budowy przepławek w miejscach gdzie migrację ryb utrudniają obiekty infrastruktury wodnej.

Na warunki środowiskowe korzystnie wpływa również utrzymanie równowagi pomiędzy populacjami ryb w zbiornikach, dzięki czemu eliminuje się groźbę zaistnienia chorób pasożytniczych czy wystąpienia konkurencji wśród cennych gatunków ryb.

Działania, które sprzyjają osiągnięciu powyższych celów to :

- prowadzenie właściwych melioracji rybackich,
- prowadzenie racjonalnej eksploatacji ryb konsumpcyjnych
- odłowy z zastosowaniem dozwolonych prawem urządzeń, w odpowiednich okresach, z nasileniem odpowiednim do ilości podstawowych gatunków ryb występujących w zbiorniku.

Do czynników mających negatywny wpływ na prowadzenie gospodarki jeziorowej zalicza się:

- kłusownictwo rybackie
- szkodnictwo rybackie – niszczenie zastawionego sprzętu rybackiego, płoszenie ryb na tarliskach i zimowiskach, niszczenie tarlisk i melioracji rybackich.

### ***1.3. System transportowy***

#### **1.3.1. Cele średniookresowe i kierunki działań do 2011 roku**

##### **Cel średniookresowy do roku 2011:**

*Poprawa dostępności komunikacyjnej poprzez rozbudowę i modernizację różnych form systemu transportowego ze szczególnym uwzględnieniem rozwiązań minimalizujących lub eliminujących negatywny wpływ na środowisko*

##### **Główne zagrożenia środowiska**

- poważne awarie (awarie autocystern itp.)
- emisja spalin
- emisja hałasu, wibracje
- degradacja terenów cennych przyrodniczo w tym zagrożenie dla korytarzy ekologicznych

##### **Kierunki działań minimalizujących zagrożenia**

- modernizacja dróg wojewódzkich (nr.....), powiatowych i gminnych
- usprawnienie systemu transportu tranzytowego oraz budowa obwodnicy m. Września i Miłosław

- proekologiczne kształtowanie lokalnego systemu transportowego ze szczególnym uwzględnieniem transportu kolejowego, wodnego i rowerowego
- zabezpieczenie mieszkańców przed nadmierną emisją hałasu do środowiska
- poprawienie odwodnienia dróg poprzez pogłębianie rowów i regulację poboczy
- prowadzenie na bieżąco działań porządkowych przy drogach (koszenie, utrzymanie drzew i krzewów)

#### Modernizacja dróg wojewódzkich, powiatowych i gminnych oraz budowa nowych dróg z uwzględnieniem obwodnicy dla miast Wrześni i Miłosławia.

Przewiduje się, że transport drogowy będzie do roku 2020 podstawowym rodzajem transportu. Wzrośnie również liczba użytkowanych samochodów i natężenie ruchu, osiągając parametry zbliżone do istniejących obecnie w krajach Unii Europejskiej. Również znacznie wzrośnie międzynarodowy ruch tranzytowy, zwłaszcza w relacji wschód – zachód. Zatem, programy rozwoju w zakresie transportu drogowego, a mające bezpośredni związek z problematyką eliminacji uciążliwości transportu drogowego dla otoczenia koncentrować się będą na:

- poprawie warunków ruchu drogowego przy wykorzystaniu podstawowych narzędzi inżynierii ruchu zapewniających zwiększenie płynności i przepustowości sieci drogowej,
- podwyższeniu standardów technicznych infrastruktury drogowej (zagadnienie nadzwyczaj istotne w centrum miast i w obszarach chronionych),
- bezwzględny postrzeganiu zasad kwalifikacji pojazdów do ruchu drogowego,
- eliminacji ruchu drogowego o charakterze „tranzytowym” z centrum miasta

#### **Proekologiczne kształtowanie lokalnego systemu transportowego ze szczególnym uwzględnieniem transportu kolejowego, wodnego i rowerowego**

Znaczący udział w degradacji środowiska ma indywidualny pasażerski transport samochodowy. Dlatego oczekuje się, że jednym z głównych zadań będzie rozwój systemu transportu zbiorowego i ruchu rowerowego. Na szczególną uwagę zasługuje tutaj lokalny transport kolejowy, który w powiązaniu i skoordynowaniu ze sprawnym transportem autobusowym oraz ścieżek rowerowych, stanowić może doskonałą alternatywę dla transportu indywidualnego, zwłaszcza w dojazdach na średnich dystansach.

### Transport rowerowy

Do elementów sieci drogowej zalicza się również system ścieżek rowerowych. Tworzenie tras rowerowych wewnątrz miast oraz łączących miejscowości powiatu powinno być jednym z priorytetów rozwoju gmin.

Proponowane jest wyznaczenie odcinków (w skrajnych pasach ulic-miasta oraz w skrajnych pasach jezdni dróg lokalnych o niedużym natężeniu ruchu) na przebieg dróg rowerowych z uwzględnieniem parkingów rowerowych i niezbędnych stanowisk. Ścieżki powinny być tworzone zarówno wewnątrz gmin, jak i w powiązaniu z innymi gminami.

Ułatwienia dla ruchu rowerowego powinny zwiększać udział roweru w podróżach lokalnych mieszkańców na terenie powiatu.

### **1.4. Przemysł**

Wśród zakładów przemysłowych niewielki jest udział nowoczesnych sektorów przemysłu (przemysłu zaawansowanych technologii), natomiast dominuje przemysł wykorzystujący lokalne surowce, w tym spożywczy i drzewny.

Wśród największych zakładów działających na terenie Powiatu Wrzesińskiego można wymienić:

- Przedsiębiorstwo Energetyki Ciepłej S.A.
- Fabryka Wsporników EUR "NEPA" Sp. zo.o.
- Orzechowskie Zakłady Przemysłu Sklejek S.A.
- MATEX Sp. z o.o.
- Poznańskie Zakłady Zielarskie HERBAPOL S.A.
- Tarkett- Polska Sp. z o.o.
- MIKROMA S.A.
- Wytwórnia Części Samochodowych MAR-MOT Sp. z o.o.
- „MERAMONT WRZEŚNIA „, S.A.
- „AGROPOL” Sp. z o.o.
- Spółdzielnia Mleczarska Września
- Powszechna Spółdzielnia Spożywców „SPOŁEM”
- KRISPOL Sp. z o.o.
- MEDIPLAST S.A.
- TONSIL S.A.
- MIKON

- PANI TERESA
- WYTWÓRNIA CZĘŚCI DO MASZYN ROLNICZYCH B. KOWALSKI

#### 1.4.1. Cele średniookresowe i kierunki działań do 2011 roku

##### Cel średniookresowy do roku 2011

*Modernizacja istniejących i budowa nowych przedsiębiorstw m.in. w branży rolno-spożywczej oraz stworzenie warunków do rozwoju małych i średnich przedsiębiorstw z zachowaniem wymagań ochrony środowiska*

##### Główne zagrożenia środowiska

- emisja zanieczyszczeń do powietrza
- emisja hałasu
- awarie przemysłowe
- ścieki
- odpady przemysłowe

##### Kierunki działań minimalizujących zagrożenia

- modernizacja istniejących zakładów przemysłowych
- rozwój przemysłu w ściśle wyznaczonych terenach
- odpowiedzialność za ochronę środowiska i egzekwowanie przepisów prawnych

W związku z tym, że Powiat ma charakter rolniczo- przemysłowy, nie powinien się tu rozwijać przemysł szkodzący środowisku. Udział działalności małych i średnich podmiotów gospodarczych będzie przeważał nad ilością dużych firm.

##### Modernizacja istniejących zakładów przemysłowych

Utrzymanie istniejących zakładów, przy wzrastającej konkurencji na rynku i wysokich wymaganiach co do spełnienia norm środowiskowych, stawia te zakłady przed koniecznością systematycznej restrukturyzacji.

W działaniach przemysłu, zwłaszcza na rzecz ochrony środowiska wkraczamy w fazę, w której znaczące efekty można uzyskać nie tylko poprzez usprawnienia techniczne, ale także poprzez usprawnienia organizacyjne. Jak dotąd, organizacja zdecydowanie przegrywała z techniką. Wynikało to z faktu, że działania ze sfery organizacji są niewymierne w efektach,

mniej konkretne od usprawnień technicznych i często sprawiały więcej trudności zarządzającym firmą, niż podjęcie decyzji o wyborze technologii.

#### Rozwój przemysłu na ściśle wyznaczonych terenach

Na terenie Powiatu Wrzesińskiego powinno być preferowane przetwórstwo rolno-spożywcze. Szansą dla regionu również może być rozwijany sektor drobnej przedsiębiorczości. Będzie to sprzyjało powstawaniu nowych miejsc pracy. Lokalizacja nowych ośrodków przemysłowych będzie zgodna z planami zagospodarowania przestrzennego i wymogami ochrony środowiska.

#### Odpowiedzialność za ochronę środowiska i egzekwowanie przepisów prawnych

Obecnie od zakładów przemysłowych oczekuje się zwiększonej aktywności na rzecz ochrony środowiska. Ochrona ta nie może sprowadzać się tylko do naprawy już zaistniałych szkód i spełniania wymogów zdefiniowanych w pozwoleniach na korzystanie ze środowiska. Konieczne staje się przede wszystkim zapobieganie powstawaniu negatywnych oddziaływań czy szkód w środowisku. Koncepcja zrównoważonego rozwoju stwarza podstawę do zmiany nastawienia przedsiębiorców do ochrony środowiska, polegającą na samodzielnym definiowaniu problemów i szukaniu (z wyprzedzeniem) środków zaradczych. Stąd powstała koncepcja zarządzania środowiskowego.

Cechą zarządzania środowiskowego jest włączenie środowiska i jego ochrony do celów strategicznych firmy i przypisanie tych zagadnień do kompetencji zarządu firmy.

W ramach systemów zarządzania środowiskowego zwracana jest uwaga na:

- oszczędne korzystanie z surowców ;
- stosowanie surowców ekologicznych;
- zmniejszenie zużycia energii i wody;
- prewencję odpadów;
- systemy rejestracji emisji i zużywanych surowców;
- efektywne procesy produkcyjne.

Zatem, upowszechnienie w zakładach przemysłowych systemów zarządzania środowiskowego zgodnych z międzynarodowymi normami (np. ISO 14 000) oraz dobrowolnych działań nienormatywnych („czystsza produkcja”) jest jednym z głównych kierunków działań przyjętych również przez władze województwa. Niektóre zakłady na terenie powiatu prowadzą świadomą politykę ochrony środowiska i realizowane przez nie inwestycje pośrednio bądź bezpośrednio wpływają na poprawę stanu środowiska w ich otoczeniu.



## 2. EDUKACJA EKOLOGICZNA

### 2.1. Cele średniookresowe i kierunki działań do 2011 roku

#### Cel średniookresowy do roku 2011:

***Zapewnienie maksymalnej ochrony środowiska, oszczędnego gospodarowania i korzystania z jego zasobów poprzez wykształcenie u mieszkańców postawy przyjaznej środowisku***

Powyższy cel wpisuje się w podstawowe cele sformułowane w Narodowej Strategii Edukacji Ekologicznej.

Należy zadbać, aby został on osiągnięty zarówno wśród młodego pokolenia, jak i u ludzi dorosłych, pracujących, określonych grup zawodowych. Dlatego strategię realizacji ogólnego celu zogniskowano wokół dwóch zagadnień:

- edukacja ekologiczna w szkolnictwie,
- edukacja ekologiczna dorosłych.

#### Edukacja ekologiczna w formalnym systemie kształcenia

Formalny system kształcenia obejmuje wychowanie przedszkolne, szkolnictwo podstawowe i ponadpodstawowe oraz szkolnictwo wyższe.

Rozporządzenie MEN z dn. 15.02.1999 dotyczące podstawy programowej kształcenia ogólnego określa podstawowe zadania szkoły w zakresie nauczania, umiejętności i pracy wychowawczej uwzględniając w nich działania mające na celu wzrost świadomości ekologicznej uczniów. Rozporządzenie to wprowadza również obok przedmiotów i bloków przedmiotowych realizację ścieżki międzyprzedmiotowej. Wymóg ten do 2003 roku obejmował tylko szkoły podstawowe i gimnazja, od 2003 roku obejmuje również szkoły średnie. Jedną ze ścieżek interdyscyplinarnych jest edukacja ekologiczna. Tematyka ekologiczna stanowi element wielu przedmiotów, a jej właściwa realizacja zależy przede wszystkim od zaangażowania nauczycieli, od ich znajomości najważniejszych problemów powiatu.

Do najważniejszych problemów w powiecie należą: emisja niska, gospodarka odpadami oraz gospodarka wodno-ściekowa, ochrona zasobów przyrody ożywionej i nieożywionej, ochrona krajobrazu, lasów. Ważnym zadaniem jest kontynuacja prac w tym kierunku oraz dodatkowo wprowadzanie do programów szkolnych zagadnień związanych ze stosowaniem ekologicznych źródeł energii, ochroną walorów przyrodniczych i

krajobrazowych, właściwą gospodarką wodno-ściekową. Zadaniem nauczyciela w szeroko pojętej edukacji ekologicznej jest:

- kształtowanie u ucznia postawy odpowiedzialności za stan środowiska,
- zachęcanie ucznia do prowadzenia własnych obserwacji, badań i analizy środowiska,
- kształtowanie umiejętności rozwiązywania problemów zgodnie z posiadaną wiedzą,
- umożliwienie dzieciom i młodzieży podejmowania praktycznych działań na rzecz ochrony środowiska w ich otoczeniu.

Nauczyciele podejmujący się realizacji zagadnień związanych z edukacją ekologiczną na terenie powiatu powinni:

- współpracować między sobą tworząc wspólne Programy edukacji ekologicznej dla szkół powiatu,
- współpracować z innymi instytucjami wspierającymi lub prowadzącymi edukację ekologiczną

(Nadleśnictwa, LOP, Parki Krajobrazowe)

### ***Kierunki działań***

- Aktywna edukacja dzieci i młodzieży w formalnym systemie kształcenia (przedmioty, bloki przedmiotowe, ścieżka międzyprzedmiotowa)
- Wspieranie działań edukacji szkolnej przez instytucje samorządowe i państwowe.

### **Pozaszkolna edukacja ekologiczna**

W systemie zarządzania zasobami środowiska poszczególnych gmin powiatu coraz większą rolę powinno się przypisywać instrumentom społecznym zmierzającym do kształtowania prośrodowiskowych postaw mieszkańców oraz ich aktywizacji w rozwiązywaniu ważnych problemów ekologicznych.

Władze powinny aktywnie wspierać działania edukacyjne skierowane do dzieci i dorosłych podejmowane przez Nadleśnictwa.

Warto wprowadzić aktywną edukację ekologiczną dorosłych mieszkańców : konkursy ekologiczne, na najładniejszą zagrodę, wieś, ogród balkon itd. Równie istotna jest kwestia edukacji w miejscu pracy, ponieważ większość czynnych zawodowo osób ma mniej lub bardziej bezpośredni wpływ na stan środowiska.

Nowym i ważnym wezwaniem dla edukacji jest zmieniająca się pozycja polskiego rolnictwa i wsi w procesie integracji z UE. Przemianom tym musi towarzyszyć zwiększenie świadomości ekologicznej rolników i zachowanie tradycji przyjaznego dla środowiska rolnictwa. Wskazana byłaby edukacja tej grupy zawodowej w kierunku prawidłowego

stosowania środków ochrony roślin i stosowanie nawożenia mineralnego, dzięki niej zmniejszy się potencjalne skażenie środowiska.

Powiat Wrzesiński jest obszarem o walorach dających możliwości rozwoju turystyki i wypoczynku (ekoturystyki, agroturystyki). Niewłaściwie organizowana rekreacja negatywnie oddziałuje na środowisko, zatem konieczne jest objęcie edukacją ekologiczną zarówno organizatorów turystyki i wypoczynku, osób korzystających z oferowanych usług, jak i ludność mieszkającą na terenach cennych przyrodniczo.

Zdecydowanie największy wpływ na poziom wiedzy o stanie środowiska naturalnego mają media. Najczęściej wskazywanym źródłem informacji o problemach ochrony środowiska jest telewizja, radio i prasa. W kolejnych latach rosnąca będzie rola mediów lokalnych w procesie informowania i edukowania społeczeństwa. Dlatego istotne znaczenie ma sposób przekazywanych informacji: tematyczne programy publicystyczne, cykle artykułów, reklama społeczna promująca działania przyjazne środowisku, książki, foldery.

### ***Kierunki działań***

- Aktywna edukacja ekologiczna na terenach obszarów chronionych i innych cennych przyrodniczo
- Podnoszenie świadomości ekologicznej rolników, organizatorów turystyki i agroturystyki.
- Edukacja ekologiczna w miejscu pracy
- Promowanie przez środki masowego przekazu stylu życia i zachowań przyjaznych środowisku.
- Zapewnienie społeczeństwu niezbędnych informacji o stanie środowiska naturalnego
- Wspieranie inicjatyw edukacyjnych pozarządowych organizacji ekologicznych i innych grup społecznych

### **3. OCHRONA DZIEDZICTWA PRZYRODNICZEGO I RACJONALNE**

#### **UŻYTKOWANIE ZASOBÓW PRZYRODY**

Poprawa środowiska i jakości życia mieszkańców wynika z założeń VI Programu działań Wspólnoty Europejskiej w dziedzinie ochrony środowiska na lata 2001 – 2010. W Polsce, podstawowymi działaniami ukierunkowanymi na zdobycie ww. celu będzie:

- włączenie wyznaczonych obszarów do europejskiej sieci NATURA 2000,
- ochrona terenów wodno-błotnych,
- poprawa stanu czystości wód powierzchniowych.

#### **3.1. Ochrona przyrody i krajobrazu**

##### **3.1.1. Cele średniookresowe i kierunki działań do 2011 roku**

W zakresie ochrony przyrody podstawowymi aktami prawnymi w UE są Dyrektywa Siedliskowa (dyrektywa Rady 92/43/EWG w sprawie ochrony siedlisk naturalnych oraz dzikiej fauny i flory) i Dyrektywa Ptasia (dyrektywa Rady 79/409/EWG o ochronie dziko żyjących ptaków). Mają one na celu utrzymanie różnorodności biologicznej państw członkowskich poprzez ochronę najcenniejszych siedlisk oraz gatunków fauny i flory na ich terytorium.

Polska była zobowiązana do dnia akcesji wyznaczyć obszary specjalnej ochrony (OSO) w odniesieniu do ochrony dzikich ptaków i przekazać Komisji Europejskiej listę krajową specjalnych obszarów ochrony (SOO) w sprawie ochrony siedlisk przyrodniczych oraz fauny i flory. Na takiej liście znalazły się obszary z terenu Nadwarciańskiego Parku Krajobrazowego i Żerkowsko-Czeszewskiego Parku Krajobrazowego.

Zgodnie z art. 36 ustawy z dnia 16 kwietnia 2004 o ochronie przyrody (Dz. U. Nr 92 poz. 880) na obszarach Natura 2000 nie podlega ograniczeniu działalność związana z utrzymaniem urządzeń i obiektów służących bezpieczeństwu przeciwpowodziowemu oraz działalność gospodarcza, rolna, leśna, łowiecka i rybacka, a także amatorski połów ryb, jeżeli nie zagrażają one zachowaniu siedlisk przyrodniczych oraz siedlisk roślin lub zwierząt, ani nie wpływają w sposób istotny negatywnie na gatunki roślin i zwierząt, dla których ochrony został wyznaczony obszar Natura 2000.

Prowadzenie działalności na obszarach Natura 2000 wchodzących w skład parków narodowych i rezerwatów przyrody, jest dozwolone wyłącznie w zakresie, w jakim nie narusza to zakazów obowiązujących na tych obszarach.

Jeżeli działalność gospodarza, rolna, leśna, łowiecka lub rybacka wymaga dostosowania do wymogów ochrony obszaru Natura 2000, na którym nie mają zastosowania programy wsparcia z tytułu obniżenia dochodowości, wojewoda może zawrzeć umowę z właścicielem lub posiadaczem obszaru, z wyjątkiem zarządców nieruchomości Skarbu Państwa, która zawiera wykaz niezbędnych działań, sposoby i terminy ich wykonania oraz warunki i terminy rozliczenia należności za wykonane czynności, a także wartość rekompensaty za utracone dochody wynikające z wprowadzonych ograniczeń.

### **Cel średniookresowy do roku 2011**

***Rozwój i bieżąca ochrona obszarów i obiektów cennych przyrodniczo  
Ochrona walorów krajobrazu rekreacyjnego i rolniczego***

### **Obszary i obiekty prawnie chronione, zielenń zwarta**

Na terenie Powiatu Wrzesińskiego są obszary przewidziane do włączenia do sieci NATURA 2000 (na podstawie Projektu Proponowanych obszarów do objęcia ochroną Natura 2000, kwiecień 2004) to jest: część Żerkowsko- Czeszewskiego Parku Krajobrazowego i cały Nadwarciański Park Krajobrazowy

Poznanie zasobów przyrodniczych regionu jest niezbędnym warunkiem do określenia kierunków i form jego ochrony. Dotychczasowy stan poznania środowiska przyrodniczego powiatu należy uznać za niewystarczający. Dotychczas nie przeprowadzono pełnej inwentaryzacji przyrodniczej Parków Krajobrazowych.

Potrzeba inwentaryzacji i waloryzacji przyrodniczej poszczególnych gmin powiatu wynika z zapisów Programu Wykonawczego do II PEP, który wskazuje na konieczność wsparcia prac badawczych dotyczących stanu polskiej przyrody i bioróżnorodności oraz rozpoznania zagrożeń różnorodności biologicznej. Celem prac inwentaryzacyjnych jest dostarczenie informacji o środowisku przyrodniczym dla prac planistycznych (plany zagospodarowania przestrzennego) a jednocześnie rozpoznanie walorów środowiska. Uzyskane w ten sposób dane będą stanowić podstawę objęcia ochroną obszarów i obiektów o wysokich walorach przyrodniczych. Opracowania inwentaryzacyjne stanowić będą również cenną pomoc w kształtowaniu podstaw świadomości ekologicznej społeczności lokalnej.

### ***Kierunki działań***

Przeprowadzenie inwentaryzacji i waloryzacji przyrodniczej Parków Krajobrazowych.

- Bieżąca ochrona obszarów i obiektów prawnie chronionych
- Tworzenie nowych obszarów i obiektów chronionych (w razie potrzeby).
- Ekspozowanie zabytków i ciekawych miejsc pod względem architektonicznym i krajobrazowym
- Zintensyfikowanie współpracy organów administracji samorządowej z nadleśnictwami w zakresie ochrony obiektów podlegających szczególnej ochronie oraz wymiana informacji.
  - Modernizacja układu zieleni parkowej
  - Powiększenie powierzchni zieleni miejskiej

### Krajobraz rolniczy i tereny turystyczne

Polityka ekologiczna państwa zakłada wsparcie tradycyjnych praktyk gospodarczych na obszarach wiejskich oraz rolnictwa ekologicznego i zintegrowanego (wspieranie form rolnictwa stosującego metody produkcji nie naruszające równowagi przyrodniczej) oraz działań na rzecz utrzymania tradycyjnego urozmaiconego krajobrazu rolniczego.

Nadchodzące lata będą się charakteryzowały na obszarach rolniczych gminy:

- wzrostem intensywności rolnictwa,
- zwiększaniem się liczby dużych, towarowych, wyspecjalizowanych gospodarstw rolnych,
- rozwojem małych gospodarstw jako gospodarstw ekologicznych,
- rozwojem gospodarstw agroturystycznych
- rozwojem bazy turystycznej i agroturystycznej,
- rozwojem infrastruktury turystyczno-rekreacyjnej.

Taki kierunek rozwoju powiatu może mieć istotny wpływ na jego walory przyrodnicze, ich degradację i przekształcanie.

W Powiecie Wrzesińskim mającym duży potencjał dla rozwoju turystyki, ważnym zadaniem będzie zapewnienie warunków do ochrony zasobów przyrodniczych, walorów kulturowych i krajobrazowych, przy jednoczesnym zapewnieniu możliwości wypoczynku i rekreacji dla mieszkańców i turystów. Na terenach tych rekreacja i turystyka będą przebiegały w sposób zorganizowany, a obiekty będą spełniały wymogi ochrony środowiska.

### ***Kierunki działań***

- Rozwój tradycyjnych form gospodarowania (rolnictwo ekologiczne, ekoturystyka, agroturystyka), które będą sprzyjały zachowaniu trwałości zasobów przyrodniczych poszczególnych gmin
- W stosunku do nowo powstających obiektów turystycznych i rekreacyjnych przestrzeganie wymagań ochrony środowiska
- Ochrona obiektów cennych przyrodniczo oraz zapewnienie do nich selektywnego dostępu; ochrona tych terenów przed zainwestowaniem i tzw. dzikim zagospodarowaniem
- Budowa i rozwój ścieżek rowerowych

### **Edukacja**

Teren Powiatu charakteryzuje się wysokimi walorami turystycznymi. Sprzyjające warunki do branży turystyki i rekreacji stanowią jednocześnie największe zagrożenie dla tych obszarów. Kolejnym zagrożeniem jest gospodarka rolna i związane z nią sploty powierzchniowe substancji biogenych.

Ważnym zadaniem będzie zapewnienie możliwości mieszkania, pracy oraz wypoczynku i rekreacji mieszkańcom powiatu przy jednoczesnym zabezpieczeniu warunków dla właściwej ochrony walorów przyrodniczych i krajobrazowych poprzez odpowiednie udostępnianie obiektów i obszarów chronionych oraz wykreowanie właściwych zachowań społeczeństwa w zakresie ochrony przyrody. Wskazane jest tworzenie ścieżek przyrodniczo-edukacyjnych.

Rozwijanie edukacji i wymiany informacji w celu podnoszenia społecznej świadomości celów i potrzeb w dziedzinie ochrony przyrody i bioróżnorodności, a także związanych z działaniami w tej sferze nie tylko kosztów, ale również korzyści jest jednym z zadań określonych w programie wykonawczym do II PEP.

### ***Kierunki działań***

- Edukacja ekologiczna dzieci i młodzieży szkolnej
- Promowanie istniejących form ochrony przyrody i miejsc cennych przyrodniczo
- Rozwój systemu ścieżek przyrodniczo-edukacyjnych

## 3.2 *.Ochrona lasów*

### 3.2.1. Cele średniookresowe i kierunki działań do 2011 roku

#### Cel średniookresowy do roku 2011

***Zachowanie i wzrost różnorodności biologicznej istniejących zasobów leśnych  
Poprawa stanu zdrowotnego lasów***

Zasadne są zalesienia ze względów ekologicznych: poprawa struktury gatunkowej, funkcje ochronne, powiązania kompleksów, ograniczające uciążliwe oddziaływania. Zalesienia w obszarach łąk śródpolnych i nieużytków stanowiących bazę dla różnorodności biologicznej nie są wskazane.

Celowe jest stopniowe nadawanie statusów ochronnych lasom w korytarzach ekologicznych wszystkich gmin powiatu.

#### ***Kierunki działań***

- Stały monitoring środowiska leśnego w celu przeciwdziałania stanom niepożądanym (pożary, choroby, szkody przemysłowe, degradacja)
- Zwiększenie różnorodności gatunkowej lasów i bieżąca ochrona istniejących kompleksów leśnych
- Racjonalna gospodarka leśna
- Edukacja ekologiczna w zakresie wzbogacania i racjonalnego użytkowania zasobów leśnych (zwiększenie różnorodności gatunkowej szczególnie w nasadzeniach porolnych)
- Zintensyfikowanie współpracy z organami administracji rządowej w zakresie tworzenia i utrzymywania obszarów cennych przyrodniczo.

#### Ochrona lasu

Ochrona lasu polega na prognozowaniu, rozpoznawaniu, zapobieganiu i zwalczaniu zjawisk zagrażających ich zdrowiu i trwałości. Czynniki zagrażające środowisku leśnemu można podzielić na: antropogeniczne, biotyczne i abiotyczne. Do najważniejszych należy ochrona przed pożarami, która powinna uwzględniać zwiększenie ilości zbiorników retencyjnych, polepszenie systemu ratownictwa, edukację ekologiczną społeczeństwa. Ochrona przed czynnikami abiotycznymi (powódzie, silne wiatry) obejmuje odpowiednie zabiegi pielęgnacyjne z zakresu hodowli lasu (usuwanie drzew chorych i o nadmiernie



rozwiniętych koronach). Duże znaczenie mają również działania zmierzające do tworzenia i utrzymania bogatego składu gatunkowego i złożonej struktury wiekowej drzewostanów (np. wykorzystywanie fragmentów mikrosiedlisk żyźniejszych w celu urozmaicenia składów gatunkowych upraw).

Wobec zagrożeń biotycznych, z których największą rolę odgrywają owady i grzyby istotne jest, jeśli to możliwe, ograniczenie lub eliminowanie środków chemicznych stosowanych w ochronie lasu na rzecz metod biologicznych.

#### Ochrona zasobów glebowych i wodnych w lasach

Warunkiem trwałości lasów i możliwości ich wszechstronnego użytkowania jest prowadzenie gospodarki leśnej przy zachowaniu i przywracaniu zgodności biocenozy leśnej. Ochrona zasobów glebowych i wodnych jest realizowana m.in. przez system lasów ochronnych.

- zachowania w stanie naturalnym śródleśnych zbiorników wodnych,
- odtwarzanie śródleśnych zbiorników i cieków wody ma istotne znaczenie.

Dodatkowo budowa biologicznych oczyszczalni ścieków oraz odbudowa zbiorników małej retencji przyczynia się do poprawy środowiska wodnego.

#### Racjonalna gospodarka leśna

Do podstawowych surowców naturalnych regionu zaliczane jest drewno. Pozyskanie drewna na poziomie określonym w planach urządzania lasu dla nadleśnictw i w uproszczonych planach urządzania lasu dla lasów nie stanowiących własności Skarbu Państwa, zgodnie z potrzebami hodowlanymi i ochronnymi drzewostanów oraz zasadą zachowania trwałości lasów i zwiększania zasobów drzewnych jest podstawowym założeniem wykorzystania lasu jako odnawialnego źródła surowca drzewnego. Kontynuacja takiej polityki zapewnia racjonalne gospodarowanie drewnem.

### **3.3. Ochrona gleb**

#### **3.3.1. Cele średniookresowe i kierunki działań do 2011 roku**

##### ***Cel średniookresowy do roku 2011***

***Właściwe użytkowanie istniejących zasobów glebowych, ich ochrona i rekultywacja***

Racjonalne wykorzystanie zasobów gleb, zwłaszcza w ujęciu długookresowym, powinno polegać na:

- zagospodarowaniu gleb w sposób, który odpowiada w pełni ich przyrodniczym walorom i klasie bonitacyjnej,
- lepszym dostosowaniu do naturalnego, biologicznego potencjału gleb, formy ich zagospodarowania oraz kierunków i intensywności produkcji.

Wg art. 109 ust. 2 *Prawo Ochrony Środowiska*, w zakresie obowiązków Starosty leży prowadzenie okresowych badań jakości gleby i ziemi. Natomiast zakres i sposób prowadzenia tych badań może określić Minister właściwy ds. środowiska w drodze rozporządzenia.

Starosta prowadzi także corocznie aktualizowany rejestr zawierający informacje o terenach, na których stwierdzono przekroczenia standardów jakości gleby lub ziemi, z wyszczególnieniem obszarów, na których obowiązek rekultywacji obciąża starostę (Art. 110 POŚ). Kolejność realizowania przez starostę zadań w zakresie rekultywacji powierzchni ziemi określają powiatowe programy ochrony środowiska (art. 112 POŚ).

Jednym z najważniejszych działań dotyczących ochrony gleb są działania na rzecz świadomości ekologicznej mieszkańców”. W ramach tych działań w pierwszej kolejności prowadzone będą działania z zakresu edukacji ekologicznej rolników, mające na celu uświadomienie konsekwencji nieprawidłowej gospodarki rolnej i wskazanie właściwych rozwiązań. Istotnym kierunkiem działań będzie wdrażanie i upowszechnianie *Kodeksu Dobrej Praktyki Rolniczej (KDPR)*.

Znaczącej poprawie ulegnie świadomość ekologiczna mieszkańców. Marginalizacji ulegnie zjawisko dzikich wysypisk, wypalania łąk i ściernisk, wprowadzania ścieków do gruntów, wyrzucania odpadów.

Wzrost świadomości ekologicznej społeczeństwa spowoduje, że coraz silniej popierane będzie rolnictwo ekologiczne. Szczególnie na obszarach o cennych walorach przyrodniczych i w ich bezpośrednim sąsiedztwie.

Stopniowo należy odstępować od bezściółkowej hodowli bydła, propagując hodowlę ściółkową, dostarczającą obornika, ważnego składnika strukturotwórczego gleby. Preferowane powinno być:

- wprowadzanie racjonalnego nawożenia, uwzględniającego konieczność przeciwdziałania stratom materii organicznej gleb przez możliwe szerokie zastosowanie obornika i humusotwórczych upraw, w poplonów i międzyplonów

- wprowadzanie urozmaiconych płodozmianów
- stosowanie maszyn nie powodujących nadmiernego ugniatania i wytwarzania tzw. „podeszwy glebowej”, która zmienia niekorzystnie właściwości gleb i przyspiesza odpływ wody oraz substancji biogennych z pól uprawnych.

Dla utrzymania optymalnego uwilgocenia gleby i prawidłowego systemu odwadniania konieczne będzie utrzymanie urządzeń melioracyjnych, rowów i drenażu w dobrym stanie. Eksploatacja tych systemów powinna polegać na regulacji odpływu wód i możliwie długim utrzymaniu zasobów wody w profilu glebowym. Na terenie powiatu prowadzone są działania dotyczące odbudowy bądź modernizacji melioracji.

Polityka ochrony gleb powinna również uwzględniać działania zapobiegające procesom erozji. Erozja wietrzna jest typowa dla otwartych przestrzeni rolnych, dlatego niezbędne jest stosowanie zadrzewień i zakrzaczeń śródpolnych oraz podobnie, jak przy zapobieganiu erozji wodnej stałe utrzymanie gleby pod pokrywą roślinną. Również koncepcja rolnictwa ekologicznego obejmuje szereg działań w zakresie kształtowania struktury krajobrazu rolniczego, w tym zwłaszcza tworzenie barier biogeochemicznych przeciwdziałających procesom erozji wietrznej i wodnej, wzmagających retencję i stymulujących małe obiegi wody w agrosystemach, jak również eliminujących zanieczyszczenia chemiczne z wód gruntowych oraz wzbogacających zasoby biologiczne obszarów rolniczych.

Zakładając ciągły rozwój przedsiębiorczości, a równocześnie sieci komunikacyjnej wzrośnie negatywny wpływ oddziaływania przemysłu i ruchu samochodowego na gleby. Ciągi komunikacyjne i zakłady przemysłowe będą ograniczane na obszarach gleb najwyższej jakości.

Grunty wyłączone z użytkowania rolniczego i gleby zdegradowane na obszarach rolniczych można zalesić lub zagospodarować poprzez przeznaczenie ich na plantacje choinek, szkółki roślin ozdobnych, itp.

### ***Kierunki działań***

- Ochrona gleb przed negatywnym wpływem transportu i infrastruktury transportowej (w tym kolejowej)
- Ochrona gleb przed degradacją i rekultywacja gleb zdegradowanych
- Wsparcie rozwoju rolnictwa ekologicznego

- Racjonalne zużycie środków ochrony roślin i nawozów oraz używanie sprawnego sprzętu rolniczego
- Właściwe przechowywanie nawozów organicznych (gnojówka, gnojownica, obornik)
- Wdrażanie i przestrzeganie zasad Kodeksu Dobrych Praktyk Rolniczych

### **3.4. Ochrona zasobów kopalin**

#### **3.4.1. Cele średniookresowe i kierunki działań do 2011 roku**

##### **Cel średniookresowy do roku 2011:**

***Racjonalne gospodarowanie zasobami surowców mineralnych z uwzględnieniem ochrony środowiska i rekultywacja terenów poeksploatacyjnych***

Minister Środowiska, wojewodowie i starostowie odpowiedzialni są za kształtowanie polityki ochrony złóż kopalin i gospodarowanie zasobami surowców. W przypadku złóż eksploatowanych istotne jest maksymalne wykorzystanie zasobów w granicach udokumentowania, a następnie skuteczna i właściwa, z punktu widzenia gospodarki przestrzennej i ochrony środowiska, rekultywacja wyrobiska. Obowiązki te głównie ciążą na użytkowniku złoża, natomiast rolą administracji publicznej jest określenie warunków prowadzenia eksploatacji, jej zakończenia i rozliczenia.

W przypadku złóż nieeksploatowanych, jedynym sposobem zabezpieczenia zasobów udokumentowanych złóż przed ich utratą jest ochrona obszarów, na których występują przed zainwestowaniem uniemożliwiającym późniejszą eksploatację.

Wydobywanie kopalin wiąże się z powstawaniem szkód w środowisku. Począwszy od prac poszukiwawczych złóż ropy i gazu w trakcie, których możliwe są erupcje solanki, gazu ziemnego czy też ropy naftowej powodujące zanieczyszczenie powietrza, gleby, wód podziemnych. Stosowane są zabezpieczenia minimalizujące negatywny wpływ na środowisko efektów nieprzewidzianych nagłych zdarzeń, lecz w całości wpływu ich nie można zlikwidować.

Wydobywanie kopalin systemem odkrywkowym powoduje degradację powierzchni terenu i praktycznie prace rekultywacyjne po zakończonej eksploatacji w niewielkim stopniu łagodzą przeobrażenia spowodowane wydobywaniem kopalin.

### ***Kierunki działań***

- Racjonalne wykorzystanie istniejących zasobów surowców mineralnych
- Rekultywacja terenów poeksploatacyjnych
- Ochrona obszarów perspektywicznych

### Racjonalne wykorzystanie istniejących zasobów surowców mineralnych (piasek, żwir)

Obecnie na terenie gmin Nekla i Kołaczkowo prowadzona jest eksploatacja kruszywa. Czynnikiem decydującym o ochronie złóż surowców mineralnych jest status złoża. W przypadku złóż eksploatowanych głównym zadaniem ochrony jest maksymalne wykorzystanie zasobów w granicach udokumentowania, a następnie skuteczna i właściwa rekultywacja. Stan rozpoznania niektórych złóż nie pozwala na ich gospodarcze wykorzystanie. Ze względu na stare dane niektórych złóż należy wziąć pod uwagę możliwość stworzenia aktualnej inwentaryzacji złóż na terenie Powiatu, z uwzględnieniem złóż, które znajdują się w granicach obszarów chronionych krajobrazów.

Racjonalne gospodarowanie istniejącymi zasobami surowców naturalnych uwzględnia przestrzeganie wymogów ochrony środowiska i zachowanie równowagi przyrodniczej.

### Rekultywacja terenów poeksploatacyjnych

Zapewnienie właściwej rekultywacji terenów poeksploatacyjnych jest konieczne z uwagi na ochronę walorów przyrodniczych i krajobrazowych (szczególnie wyrobiska na obszarach chronionego krajobrazu). Obowiązek rekultywacji spoczywa na użytkowniku złoża.

Obszary poeksploatacyjne przeznacza się przede wszystkim pod zagospodarowanie turystyczno - rekreacyjne, rolne (wodne) i leśne.

Rekultywacji wymagają również dzikie wyrobiska występujące w niektórych miejscowościach.

### Ochrona obszarów perspektywicznych

Na terenie Powiatu występują udokumentowane złoża surowców mineralnych, które do tej pory nie były eksploatowane. Mogą one stanowić istotną przeszkodę dla dalszego przestrzennego rozwoju w tych rejonach. Należy więc zinwentaryzować te miejsca i określić ich dalsze wykorzystanie. Ochrona złóż powinna polegać na uwzględnieniu tych terenów w „Studiach uwarunkowań ...” i w planach zagospodarowania przestrzennego w postaci zapisów uniemożliwiających zagospodarowanie tych terenów w sposób trwały, wykluczający potencjalną eksploatację surowców.

#### **4. JAKOŚĆ ŚRODOWISKA I BEZPIECZEŃSTWO EKOLOGICZNE**

Jakość środowiska jest jednym z istotnych czynników decydujących o zdrowiu człowieka.

Zasady prozdrowotnej polityki ekologicznej uwzględniającej związku środowiska ze zdrowiem wyraża:

- „Europejska karta środowiska i zdrowia”, przyjęta podczas Pierwszej Europejskiej Konferencji nt. „Środowisko i Zdrowie” we Frankfurcie n. Menem w 1989 roku,
- Deklaracja Drugiej Europejskiej Konferencji Ministrów Środowiska i Zdrowia w Helsinkach w 1994 roku, w której Polska wyraziła potrzebę i gotowość ustanowienia i realizacji narodowego projektu zdrowia środowiskowego,
- Konstytucja Rzeczypospolitej Polskiej, która w art. 68 ust.4 zobowiązuje władze publiczne do zapobiegania negatywnym dla zdrowia skutkom degradacji środowiska.

Również w Programie Działań UE w dziedzinie ochrony środowiska na lata 2001 – 2010, wśród czterech priorytetowych obszarów działań wymienione jest „Środowisko i zdrowie”. Cel strategiczny sformułowano jako „osiągnięcie takiej jakości środowiska, w którym poziomy zanieczyszczeń spowodowanych przez człowieka nie prowadzą do znaczącego wpływu na zdrowie człowieka lub jego zagrożenia”.

Do najważniejszych elementów środowiska mających wpływ na zdrowie należą: wody, powietrze atmosferyczne i gleby, a wśród uciążliwości środowiskowych należy wymienić: hałas, odpady komunalne i przemysłowe.

Większość unijnych standardów, którym Polska musi sprostać w Unii Europejskiej dotyczy jakości środowiska. Zadania z tego zakresu należą do najistotniejszych i najbardziej kosztownych, ponieważ obejmują tak ważne dziedziny jak ochrona zasobów wodnych, ochrona powietrza atmosferycznego, gospodarowanie odpadami. Do nich odnosi się również wiele przyjętych przez Polskę zobowiązań międzynarodowych wynikających z podpisanych konwencji i protokołów do konwencji.

##### **4.1. Jakość wód**

###### **4.1.1. Cele średniookresowe i kierunki działań do 2011 roku**

###### **Cele średniookresowe do roku 2011**

***Zapewnienie wszystkim mieszkańcom odpowiedniej jakości wody do picia  
Przywrócenie wysokiej jakości wód powierzchniowych i racjonalne gospodarowanie wodą***

Główną regulacją prawną odnoszącą się do szeroko rozumianej gospodarki wodnej, ujmującej jednocześnie kwestie ilościowe i jakościowe wód powierzchniowych i podziemnych jest ustawa *Prawo wodne* z dnia 18 lipca 2001 (Dz.U. 115, poz. 1229z 2001r. ze zmianami). Ustawa ta ostatecznie wprowadza i reguluje zasady zlewniowego zarządzania gospodarką wodną.

Wprowadzenie regionów zlewniowych jest zgodne z duchem i literą prawa przepisów Unii Europejskiej, a w szczególności Ramową Dyrektywą Wodną (2000/60/WE) oraz dyrektywami:

- 96/61/EEC dotyczącą zintegrowanej ochrony przed zanieczyszczeniem
- 91/271/EEC w sprawie oczyszczania ścieków komunalnych
- 91/676/EEC w sprawie ochrony wód przed zanieczyszczeniem azotanami, pochodzącymi ze źródeł rolniczych
- 76/464/EEC w sprawie zanieczyszczenia spowodowanego przez niektóre substancje niebezpieczne odprowadzane do środowiska wodnego

Zgodnie z zapisami Prawa Wodnego, mówiąc o jakości użytkowej wód należy rozumieć:

- wody powierzchniowe i podziemne, które są lub mogą być wykorzystywane do zaopatrzenia ludności w wodę przeznaczoną do spożycia
- wody powierzchniowe wykorzystywane do celów rekreacyjnych, a w szczególności do kąpieli
- wody powierzchniowe przeznaczone do bytowania ryb, skorupiaków i mięczaków lub innych organizmów w warunkach naturalnych oraz umożliwiających migracje ryb

Z punktu widzenia niniejszego programu ochrony środowiska obejmującego okres do 2011 roku istotne są zapisy prawa wodnego nakładające na aglomeracje, o równoważnej liczbie mieszkańców (RLM) od 2000 do 15000 (taką aglomeracją jest Września), obowiązek wyposażenia się w sieci kanalizacyjne dla ścieków komunalnych zakończone oczyszczalniami ścieków, zgodnie z ustaleniami krajowego programu oczyszczania ścieków komunalnych w terminie do 31 grudnia 2015 roku.

#### Ochrona jakości wód podziemnych

Zwiększenie skuteczności *ochrony jakości wód podziemnych* ma na celu zmniejszenie przenikania zanieczyszczeń z powierzchni ziemi do warstw wodonośnych. Duże znaczenie ma zapewnienie właściwej ochrony wód w strefach szczególnie wrażliwych, których wykaz został opublikowany w Rozporządzeniu Dyrektora Regionalnego Zarządu

Gospodarki Wodnej w Poznaniu z dnia 02.12.2003r. (Dz. Urz. Woj. Wlkp. Nr 192 z 12.12.2003r), a więc tam, gdzie podatność na ich zanieczyszczenie jest największa. Do osiągnięcia tego celu konieczne jest uwzględnienie w planach zagospodarowania przestrzennego wszelkich informacji bieżących oraz prognoz dotyczących oddziaływania na środowisko wodne projektowanej zabudowy i wszelkich obiektów, a także obszarów funkcjonalnych na terenie powiatu. Sporządzenie na ich podstawie projektów stref ochronnych, a następnie odpowiednie ich wdrożenie da możliwość sprawowania dostatecznej kontroli nad procesami migracji zanieczyszczeń i tym samym ograniczy degradację wód. Głównymi czynnikami, które powinny być brane pod uwagę są parametry hydrogeologiczne, takie jak, głębokość występowania zwierciadła wód podziemnych, litologia i zdolności filtracyjne warstwy wodonośnej, rodzaj i miąższość warstwy glebowej, topografia, a także dane na temat istniejących już obiektów mogących zagrażać jakości wód (magazyny substancji niebezpiecznych i trasy ich przewozu, składowiska odpadów, stacje paliw) oraz urządzeń lub miejsc związanych z pozyskiwaniem wody (ujęcia), a także zbiorników i cieków powierzchniowych.

Istotnym źródłem zanieczyszczenia zwłaszcza wód podziemnych są spływy obszarowe oraz przedostawanie się zanieczyszczeń z nieszczelnych szamb, ścieki przedostające się z nieszczelnej kanalizacji, bądź zanieczyszczenia migrujące ze składowisk odpadów komunalnych i przemysłowych oraz jako skutki zdarzeń awaryjnych.

Ograniczanie zanieczyszczeń z tytułu spływów powierzchniowych będzie realizowane poprzez systematyczne wdrażanie zasad prowadzenia gospodarki rolnej zgodnych z założeniami ochrony środowiska. Silnym oparciem dla tego typu działań jest odpowiednia edukacja i promocja w zakresie ekologicznych praktyk rolniczych, a dotyczyć ona powinna przede wszystkim gmin o największym udziale użytków rolnych.

### ***Kierunki działań***

- Wprowadzanie odpowiednich zapisów do planów zagospodarowania przestrzennego chroniących obszary szczególnie wrażliwe przed inwestycjami
- Wdrażanie projektów stref ochronnych
- Monitoring studni kopanych (wykorzystywanych jako szamba) i ich prawidłowa likwidacja
- Zintensyfikowanie kontroli stanu technicznego szamb i ujęć wodnych
- Promowanie prośrodowiskowych zasad uprawy, chowu i produkcji



- Racjonalne dawkowanie i przestrzeganie agrometeorologicznych terminów stosowania nawozów sztucznych i środków ochrony roślin

#### Ochrona jakości wód powierzchniowych

Źródła lokalne i zewnętrzne (z poza granic powiatu) oddziałują na **jakość wód powierzchniowych** w Powiecie Wrzesińskim. Szczególną rolę odgrywają tu punktowe zrzuty zanieczyszczeń. Wśród nich największe znaczenie mają zrzuty ścieków (bytowo gospodarczych i przemysłowych) nieoczyszczonych lub oczyszczonych niedostatecznie.

Mówiąc o jakości użytkowej wód powierzchniowych Powiatu należy mieć na uwadze wykorzystywanie ich do celów rekreacyjnych i bytowania ryb.

W swym obecnym stanie, dla zapewnienia odpowiedniej jakości użytkowej wód uporządkowanie gospodarki ściekowej w powiecie wymaga szeregu inwestycji, za które odpowiedzialne są m.in. władze poszczególnych gmin.

Uporządkowanie gospodarki ściekowej przyczyni się nie tylko do poprawy jakości wód powierzchniowych (rzek i zbiorników wodnych), których stan decyduje o walorach krajobrazowych, rekreacyjnych, a także warunkuje bytowanie i rozwój wielu gatunków roślin i zwierząt, ale także zapobiegnie zanieczyszczeniu wód podziemnych, a w perspektywie długoterminowej do poprawy ich jakości.

#### ***Kierunki działań***

- Budowa, rozbudowa i systematyczna modernizacja sieci kanalizacyjnej
- Budowa oczyszczalni przydomowych w miejscach nie objętych zasięgiem sieci kanalizacyjnej w okresie perspektywicznym do 2010 roku
- Zintensyfikowanie kontroli miejsc nielegalnych odprowadzeń do wód powierzchniowych
- Objęcie ochroną i odpowiednie zagospodarowanie zbiorników wodnych
- Dostosowanie zagospodarowania turystycznego zbiorników wodnych do granicznych wielkości chłonności turystycznej

#### Poprawa jakości wody ujmowanej do celów pitnych

Działania podejmowane w ramach kierunków wskazanych powyżej, zwłaszcza w części dotyczącej ochrony jakości wód podziemnych, będą skutkowały **poprawą jakości wody ujmowanej dla celów pitnych**. Udostępnienie wody dobrej jakości mieszkańcom powiatu zależeć będzie także od poprawy wskaźnika zwodociągowania i stanu technicznego istniejącej sieci wodociągowej oraz wydajności i sprawności stacji uzdatniania wody.

## ***Kierunki działań***

- Intensyfikacja działań związanych z budową, rozbudową i modernizacją wodociągów

### ***4.2. Gospodarka odpadami***

Jak już wcześniej wspomniano częścią niniejszego „Programu ochrony środowiska...” jest "Plan gospodarki odpadami ...", stanowiący odrębny dokument przyjęty Uchwałą Rady Powiatu we Wrześni w dniu 26 lutego 2004 roku po pozytywnym zaopiniowaniu przez wszystkie organy uzgadniające.

### ***4.3. Jakość powietrza atmosferycznego***

Jakość powietrza na obszarze Powiatu Wrzesińskiego jest dobra, a wieloletnie badania poziomu stężeń podstawowych zanieczyszczeń wskazują na systematyczną poprawę w tym zakresie.

Na jakość powietrza ma wpływ sposób zabudowy terenu i pora roku. W gęsto zabudowanych miejscach dochodzi do słabej wymiany mas powietrza i kumulowania się zanieczyszczeń. Jakość powietrza pogarsza się w miesiącach zimowych w sezonie grzewczym, gdzie oprócz emisji ze źródeł komunikacyjnych występuje emisja ze źródeł energetycznego spalania paliw (emisja niska).

W celu zmniejszenia emisji ze źródeł niskich w gminach powiatu w ostatnich latach przeprowadzano procesy modernizacyjne kotłów przystosowując je tym samym do spalania paliw ekologicznych (olej, gaz).

Pomimo tego udział źródeł w których stosuje się jako paliwo węgiel kamienny jest nadal duży.

#### **4.3.1. Cele średniookresowe i kierunki działań do 2011 roku**

##### **Cel średniookresowy do roku 2011:**

***Spełnienie wymagań ustawodawstwa UE w zakresie jakości powietrza  
poprzez sukcesywną redukcję emisji substancji zanieczyszczających powietrze,  
zwłaszcza emisji niskiej i komunikacyjnej***

W krajach Unii Europejskiej kompleksową regulację w tej dziedzinie stanowi tzw. dyrektywa ramowa w sprawie oceny i zarządzania jakością powietrza w otoczeniu - 96/62/EC. Określa ona podstawowe ramy prawne, w tym ujednoczone metody i kryteria oceny jakości powietrza i jest uzupełniana licznymi pochodnymi aktami prawnymi. Z kolei „systematyczna poprawa jakości powietrza” jest zgodna z celem zdefiniowanym w dokumencie "Polityka ekologiczna

państwa na lata 2003 - 2006 z uwzględnieniem perspektywy na lata 2007 -2010" (*poprawa stanu zanieczyszczenia powietrza oraz uzyskanie norm emisyjnych, wymaganych przez przepisy Unii Europejskiej*).

### Zarządzanie ochroną powietrza

Zgodnie z ustawą Prawo ochrony środowiska z dnia 27 kwietnia 2001 roku (Dz.U. nr 62, poz.627 ze zmianami) (Dział II) zarządzanie ochroną powietrza odbywa się w układzie stref, a strefę stanowią:

- aglomeracja o liczbie mieszkańców większej niż 250 tys.
- obszar powiatu nie wchodzący w skład aglomeracji

Wyniki klasyfikacji nie wykazują przekroczeń na terenie strefy wrzesińskiej wartości dopuszczalnej poziomów substancji w powietrzu (klasa strefy A ) w 2002 roku. W związku z czym wymagane działania mają polegać jedynie na utrzymaniu jakości powietrza w strefie na tym samym lub lepszym poziomie. Tym samym na terenie tej strefy nie stwierdzono potrzeby opracowywania programów ochrony powietrza.

### Emisja niska

Docelowo system zaopatrzenia ludności powiatu w ciepło ma być oparty o centralizację systemu ciepłowniczego, wykorzystanie lokalnych źródeł i zasobów paliw (w tym biopaliw) oraz szczególnie w miastach, podłączenie jak największej liczby mieszkańców do sieci ciepłowniczej. W celu zmniejszenia emisji zanieczyszczeń planuje się w najbliższych latach termomodernizację obiektów i systemów zasilania ciepłego poszczególnych jednostek powiatu. Na terenach wiejskich, gdzie względy ekonomiczne ograniczają rozwój gazyfikacji i sieci ciepłowniczej w znaczącym stopniu wykorzystywane będą lokalne zasoby energii odnawialnej (uprawa wierzby energetycznej) i wprowadzane takie źródła energii jak gaz i olej.

Poza emisją zanieczyszczeń typowych przy spalaniu tradycyjnych paliw, duży problem stanowi spalanie w paleniskach domowych i lokalnych kotłowniach materiałów takich jak opakowania z powłoką aluminiową, butelki PET, powodujących emisję substancji specyficznych do powietrza.

### ***Kierunki działań***

- Opracowanie programu termomodernizacji małych obiektów ze zmianą nośnika ciepła na bardziej ekologiczne z możliwością ubiegania się o środki UE
- Modernizacja i budowa systemów ciepłych celem przyłączenia do sieci c.o. nowych odbiorców

- Gazyfikacja miejscowości w gminach Września i Nekla.
- Wzrost wykorzystania odnawialnych źródeł energii.
- Upowszechnianie przyjaznego środowiska budownictwa poprzez stosowanie materiałów energooszczędnych
- Edukacja ekologiczna mieszkańców zmierzająca do wyeliminowania spalania odpadów w kotłowniach domowych

### Emisja komunikacyjna

Emisja ze źródeł komunikacyjnych stanowi rosnące zagrożenie zwłaszcza w rejonach, gdzie drogi wojewódzkie czy krajowe przebiegają przez centra miejscowości.

Zmniejszenie emisji komunikacyjnej będzie następować poprzez wyprowadzenie ruchu tranzytowego z obszarów miast, zmniejszenie ruchu samochodowego lokalnego i działania dotyczące zmniejszenia emisji zanieczyszczeń wraz ze spalinami.

#### ***Kierunki działań***

- Budowa obwodnic miast: Września i Miłosławia
- Ograniczenie ruchu docelowego na obszarach najcenniejszych przyrodniczo
- Bieżąca modernizacja dróg
- *Wsparcie budowy infrastruktury rowerowej; budowa nowych tras rowerowych*
- *Zaktywizowanie transportu szynowego, w celu zmniejszenia obciążenia dróg*

### Emisja przemysłowa

Zasady dążenia do zapobiegania i zmniejszania zanieczyszczenia powietrza spowodowanego emisją z zakładów przemysłowych zostały określone w dyrektywie Rady 84/360/EWG. Dyrektywa ta realizuje zasadę prewencji i regułę ostrożności, uzupełniając ją koncepcją BATNEEC (*najlepsza dająca się zastosować technologia nie wymagająca nadmiernych kosztów*). Najnowszy sposób rozumienia tej koncepcji jest zawarty w dyrektywie Rady nr 96/61/EWG z dnia 24 września 1996 r. w *sprawie zintegrowanego zapobiegania i kontroli zanieczyszczeń (IPPC)*.

#### ***Kierunki działań***

- Podejmowanie dobrowolnych działań na rzecz „czystszej” i bardziej przyjaznej środowisku produkcji
- Wdrażanie nowoczesnych technologii, przyjaznych środowisku (BAT) oraz zintegrowanych pozwoleń w zakładach znajdujących się na liście instalacji IPPC
- Modernizacja procesów technologicznych (hermetyzacja i automatyzacja)

- Instalowanie urządzeń do redukcji zanieczyszczeń powstałych w procesach technologicznych oraz poprawa sprawności obecnie funkcjonujących urządzeń
- Wprowadzanie systemów zarządzania środowiskiem (ISO 14000)

#### **4.4 Hałas**

##### **4.4.1. Cele średniookresowe i kierunki działań do 2011 roku**

###### **Cel średniookresowy do roku 2011:**

***Zmniejszenie uciążliwości hałasu dla mieszkańców i środowiska***

###### **Ochrona przed hałasem komunikacyjnym**

Celem ograniczenia natężenia ruchu na drodze należy podjąć praktycznie identyczne działania jak dla zmniejszenia emisji zanieczyszczeń wprowadzanych do powietrza ze źródeł komunikacji liniowej. Stąd budowa obwodnic, modernizacja dróg zwiększenie udziału transportu rowerowego i zbiorowego. Ponadto konieczna jest budowa ekranów akustycznych przy istniejących drogach, ale również przy projektowanych. Pomocne w tym względzie będą wytyczne do sporządzania programów operacyjnych w zakresie budowy ekranów akustycznych, które będą opracowane pod nadzorem Ministerstwa Środowiska - termin realizacji: 2006) oraz wymiana okien na dźwiękoszczelne w najbardziej newralgicznych punktach (zwłaszcza w zwartej zabudowie miejskiej).

Problem zagrożenia emisją hałasu należy integrować z aspektami planowania przestrzennego w opracowywaniu lub wprowadzaniu zmian do miejscowych planów zagospodarowania.

###### ***Kierunki działań***

- Szczegółowa inwentaryzacja miejsc o największym natężeniu ruchu drogowego
- Monitoring hałasu drogowego w wyznaczonych punktach, dokonanie oceny akustycznej wybranych miejsc
- Budowa nowych tras obwodnicowych, wprowadzanie zieleni
- Wprowadzanie do miejscowych planów zagospodarowania przestrzennego zapisów odnośnie standardów akustycznych dla poszczególnych terenów

## **4.5 Promieniowanie elektromagnetyczne**

### **4.5.1. Cele średniookresowe i kierunki działań do 2011 roku**

#### **Cel średniookresowy do roku 2011:**

#### ***Bieżąca kontrola źródeł emisji promieniowania elektromagnetycznego***

Głównym działaniem z zakresu ochrony przed polami elektromagnetycznymi będzie prowadzenie badań, które pozwolą na ocenę skali zagrożenia promieniowaniem. Kolejnym ważnym zadaniem służącym do realizacji celu będzie wprowadzenie do miejscowych planów zagospodarowania przestrzennego zapisów poświęconych ochronie przed promieniowaniem (II PEP). Zapisy te będą podstawą do wprowadzenia stref ograniczonego użytkowania wokół urządzeń elektroenergetycznych, radiokomunikacyjnych i radiolokacyjnych gdzie rejestruje się przekroczenie dopuszczalnych poziomów promieniowania niejonizującego. W przypadku nowych urządzeń należy poszukiwać niskokonfliktowych lokalizacji.

#### **Kierunki działań**

- Prowadzenie badań poziomów pól elektromagnetycznych

## **4.6. Awarie przemysłowe**

### **4.6.1. Cele średniookresowe i kierunki działań do 2011 roku**

#### **Cel średniookresowy do roku 2011:**

#### ***Eliminowanie i zmniejszanie skutków dla mieszkańców i środowiska z tytułu poważnych awarii przemysłowych Zapewnienie bezpiecznego systemu przewozu materiałów niebezpiecznych***

Generalnie obowiązki związane z awariami przemysłowymi spoczywają głównie na prowadzącym zakład o zwiększonym ryzyku lub o dużym ryzyku wystąpienia awarii oraz na organach Państwowej Straży Pożarnej, a także wojewodzie. Szczegółowy opis obowiązków podaje ustawa Prawo ochrony środowiska. Ważne jest również ograniczanie skutków awarii, którym towarzyszy wyciek substancji ropopochodnych i innych szkodliwych dla środowiska oraz ludzi.

***Kierunki działań:***

- Stworzenie systemu kontroli przewozu materiałów niebezpiecznych
- Sporządzenie zewnętrznych planów operacyjno-ratowniczych dla terenów otaczających niektóre zakłady.
- Wykreowanie właściwych zachowań mieszkańców w sytuacji wystąpienia awarii przemysłowej lub zagrożenia w wyniku transportu materiałów niebezpiecznych.

## **5. ZRÓWNOWAŻONE WYKORZYSTANIE SUROWCÓW, MATERIAŁÓW, WODY I ENERGII**

Stale rosnący udział kosztów pozyskania energii, surowców ze źródeł pierwotnych i wody w kosztach produkcyjnych wpływa niekorzystnie na konkurencyjność gospodarki. Na poziomie zakładu przemysłowego uzyskanie efektów zmniejszania wodochłonności, materiałochłonności i energochłonności jest uzależnione od wprowadzania najlepszych technologii (BAT) oraz skutecznego zarządzania środowiskowego (normy ISO serii 14000, EMAS, programy „Czystej produkcji”, itp.).

### **5.1. Wykorzystanie energii odnawialnej**

#### **5.1.1. Cele średniookresowe i kierunki działań do 2011 roku**

##### **Cel średniookresowy do roku 2011:**

#### ***Promocja i wykorzystywanie naturalnych źródeł energii***

Polityka ekologiczna państwa zakłada do 2010 roku co najmniej podwojenie w stosunku do 2000 roku wykorzystania energii ze źródeł odnawialnych. Jest to zgodne z polityką Unii Europejskiej. Wykorzystanie odnawialnych źródeł energii na terenie Powiatu poprzedzać powinna wnikliwa analiza stanu aktualnego i możliwości jej pozyskania.

Szansą dla regionu będzie wykorzystanie alternatywnych źródeł energii, związanych z lokalną bazą surowców (wierzba energetyczna, wody termalne, słońce, woda). Ostatnio coraz częściej korzysta się w lokalnych kotłowniach z energii biomasy (zrębki drewna, słoma). Do celów energetycznych może być wykorzystywana także energia takich roślin, jak wierzba.

##### ***Kierunki działań***

- Zbadanie możliwości wykorzystania energii odnawialnej i niekonwencjonalnej
- Promowanie projektów dotyczących wykorzystania energii ze źródeł odnawialnych i niekonwencjonalnych
- Identyfikacja obszarów pod uprawy energetyczne
- Propagowanie działań na rzecz zmiany paliw nieekologicznych na paliwa przyjazne środowisku



## **6. PROGNOZA STANU ŚRODOWISKA W WYNIKU REALIZACJI PROGRAMU**

### **6.1. Wprowadzenie**

Rozwój gospodarczy Powiatu Wrzesińskiego oraz zakres podejmowanych działań na rzecz ochrony środowiska będą decydowały o stanie środowiska przyrodniczego. Podejmowanie działań zmierzających do osiągnięcia celów określonych w polityce długoterminowej, pozwala mieć nadzieję, że istnieje duża szansa na zharmonizowanie rozwoju gospodarczego z wymogami ochrony środowiska. Sukcesywne wdrażanie polityki długoterminowej doprowadzi do określonego stanu środowiska.

Poniżej przedstawiono ogólną prognozę stanu środowiska w 2011 roku, z punktu widzenia poszczególnych elementów środowiska (powietrze, woda, powierzchnia ziemi).

### **6.2. Powietrze**

Realizacja zadań zmierzających do ochrony powietrza doprowadzi do znacznej redukcji emisji niskiej, transportowej i przemysłowej.

Kontynuacja gazyfikacji i inwestycje eliminujące uciążliwe źródła ciepła zmniejszą ilość substancji zanieczyszczających powietrze.

Wpływ stale rosnącej liczby samochodów będzie częściowo rekompensowany podwyższeniem ich standardu technicznego i obowiązkowym stosowaniem katalizatorów. Kontynuacja rozpoczętych inwestycji w zakładach przemysłowych oraz zaplanowanie następnych (w oparciu o plany w ramach systemów zarządzania środowiskiem) pozwolą na spełnienie wymagań ustalonych w pozwoleniach na emisję gazów lub pyłów do powietrza. Wszystkie te działania w pełni zabezpieczą osiągnięcie takich stężeń zanieczyszczeń w powietrzu, które będą bezpieczne dla życia i środowiska, a jednocześnie pozwolą na dotrzymanie zobowiązań międzynarodowych Polski.

### **6.3. Zasoby wodne**

Uporządkowanie gospodarki ściekowej i gospodarki odpadami na terenie Powiatu znacznie wpłynie na poprawę jakości wód. Zahamowany zostanie proces degradacji wody powierzchniowej i podziemnej. Większość gospodarstw zostanie skanalizowana, a na obszarach, gdzie jest to nieekonomiczne powstaną przydomowe oczyszczalnie ścieków. Także obiekty turystyczne będą miały rozwiązany problem gospodarki ściekowej. Również systematyczna edukacja rolników przyczyni się do racjonalnego korzystania z nawozów sztucznych.

Bardzo ważnym czynnikiem dla poprawy jakości wód będzie ponadlokalna współpraca gmin leżących w zlewniach rzek.

#### **6.4. Powierzchnia ziemi**

W wyniku wprowadzenia zintegrowanej gospodarki odpadami komunalnymi zmniejszy się ich negatywne oddziaływanie na środowisko. Zostaną zlikwidowane dzikie wysypiska śmieci. Rozwiązany będzie również problem zbiórki i utylizacji odpadów niebezpiecznych.

Zwiększy się powierzchnia terenów chronionych, a obszary śródpolne i o niskiej klasie bonitacji będą zalesiane.

Również tereny poeksploatacyjne złóż surowców mineralnych zostaną zrehabilitowane i zagospodarowane zgodnie z decyzjami o kierunkach zagospodarowania terenu.

W miarę możliwości będą wprowadzane nowoczesne rozwiązania komunikacyjne i zostanie rozwinięta i zmodernizowana sieć dróg.

Rozwinie się turystyka, w tym ekoturystyka. Powstaną nowe ścieżki rowerowe i gospodarstwa agroturystyczne.

## **7. OCENA REALIZACJI PROGRAMU**

### **7.1. Instrumenty zarządzania środowiskiem**

Instrumentarium służące realizacji tych zasad wynika z ustaw: Prawo ochrony środowiska, O zagospodarowaniu przestrzennym, O odpadach, Prawo wodne, O ochronie przyrody, O Inspekcji Ochrony Środowiska, Prawo geologiczne i górnicze, Prawo budowlane. Instrumenty zarządzania środowiskiem można podzielić na cztery grupy. Są to instrumenty prawne, finansowe, społeczne i strukturalne.

Do tej pory największe znaczenie miały instrumenty prawne i finansowe. W niniejszym programie nadano priorytet instrumentom społecznym i strukturalnym.

#### **7.1.1. Instrumenty prawne**

Do instrumentów prawnych należą:

- pozwolenia na wprowadzanie do środowiska substancji lub energii, w tym pozwolenia zintegrowane,
- decyzje zatwierdzające program gospodarki odpadami,
- koncesje geologiczne wydawane na rozpoznanie i eksploatację surowców mineralnych.

Z dniem 1 stycznia 1999 roku kompetencje do wydawania pozwoleń w zakresie ochrony środowiska przed zanieczyszczeniami i uciążliwościami podzielono pomiędzy Wojewodę i Starostę, przyjmując za podstawowe kryterium skalę uciążliwości danego podmiotu.

Należy podkreślić, że wprowadzenie wymogów Dyrektywy IPPC (ang. Integrated Pollution Prevention and Control) do polskiego systemu prawnego ochrony środowiska wpłynie na funkcjonowanie znacznej części przedsiębiorstw.

Wdrożenie wymagań tej Dyrektywy spowoduje konieczność stosowania zintegrowanego podejścia do zapobiegania i ograniczania emisji z prowadzonych procesów technologicznych oraz zasady ochrony środowiska jako całości. Oznacza to odejście od stosowanej dotychczas praktyki wydawania pozwoleń i decyzji administracyjnych, odnoszących się do poszczególnych mediów (pobór wody, gospodarka odpadami), komponentów środowiska (emisje do powietrza, odprowadzanie ścieków ) czy uciążliwości (hałas, pola elektromagnetyczne) na rzecz wydawania pozwoleń zintegrowanych. Zawarte w pozwoleniach ograniczenia emisji będą uwzględniały wymogi BAT.

Ponadto bardzo ważnym instrumentem służącym właściwemu gospodarowaniu zasobami środowiska jest ocena oddziaływania na środowisko oraz plan zagospodarowania przestrzennego.

Szczególnym instrumentem prawnym stał się monitoring, czyli pomiar stanu środowiska. Prowadzony on jest zarówno jako badania jakości środowiska, jak też w odniesieniu do ilości zasobów środowiskowych. Monitoring był zwykle zaliczany do instrumentów informacyjnych, jako bardzo ważna podstawa analiz, ocen czy decyzji. Obecnie, wprowadzenie badań monitoringowych jako obowiązujących przez zapisy w niektórych aktach prawnych czynią je instrumentem o znaczeniu prawnym.

### **7.1.2. Instrumenty finansowe**

Do instrumentów finansowych należą:

- opłaty za korzystanie ze środowiska - za emisję zanieczyszczeń do powietrza, za pobór wody powierzchniowej i podziemnej, za odprowadzanie ścieków do wód lub do ziemi, za zbieranie, transport i odzysk lub unieszkodliwianie odpadów komunalnych, za składowanie odpadów, za powierzchnię, z której odprowadzane są ścieki,
- administracyjne kary pieniężne,
- odpowiedzialność cywilna, karna i administracyjna,
- kredyty i dotacje z funduszy ochrony środowiska i gospodarki wodnej oraz Fundusze strukturalne i Fundusz Spójności
- pomoc publiczna na ochronę środowiska w postaci preferencyjnych pożyczek i kredytów, dotacji, odroczeń, rozłożenia na raty i umorzeń płatności wobec budżetu państwa i funduszy ekologicznych, zwolnień i ulg podatkowych i in.

Należy także wspomnieć o tworzeniu nowych i ulepszaniu istniejących mechanizmów ekonomicznych w dziedzinie ochrony środowiska (wg Programu Wykonawczego do II PEP), takich jak:

- rozszerzenie listy wyrobów objętych opłatami produktowymi i opłatami depozytowymi oraz ustalenie szczegółowych zasad dysponowania wpływami z tych opłat,
- wprowadzenie ubezpieczeń ekologicznych od odpowiedzialności cywilnej za szkody spowodowane poważnymi awariami przemysłowymi i transportowymi,
- tworzenie rynku uprawnień do emisji zanieczyszczeń (zbywalne pozwolenia),

### 7.1.3. Instrumenty społeczne

Instrumenty społeczne wspomagają realizację programu ochrony środowiska. Zagadnienie to wiąże się z realizacją zasady współdziałania, której służą uzgodnienia i usprawnienia instytucjonalne.

Instrumenty społeczne są to ***narzędzia dla usprawniania współpracy i budowania partnerstwa***, tzw. „uczenie się poprzez działanie”. Wśród nich istnieje podział na dwie kategorie wewnętrzne: pierwsza dotyczy działań samorządów a narzędziami są przede wszystkim działania edukacyjne, druga polega na budowaniu powiązań między władzami samorządowymi a społeczeństwem, gdzie podstawą jest komunikacja społeczna: systemy konsultacji i debat publicznych oraz wprowadzanie mechanizmów tzw. budowania świadomości (kampanie edukacyjne).

*Działania edukacyjne* realizowane są w różnych formach i na różnych poziomach, począwszy od szkół wszystkich stopni a skończywszy na tematycznych szkoleniach adresowanych do poszczególnych grup zawodowych i organizacji. Działalność ta prowadzona jest od wielu lat, lecz ciągle wymaga dalszego poszerzania sposobów aktywizacji społeczeństwa oraz szkolenia coraz to innych grup zawodowych i społecznych. Edukacja ekologiczna została szerzej omówiona w poprzednich rozdziałach.

Czynnikami decydującymi o sukcesie realizowanej edukacji ekologicznej są rzetelna informacja o stanie środowiska i działaniach na rzecz jego ochrony oraz umiejętność *komunikowania się ze społeczeństwem*. Komunikacja społeczna coraz częściej nabiera form zinstytucjonalizowanych. Z jednej strony jest to tworzenie biur komunikacji społecznej w urzędach, z drugiej strony - podpisywanie formalnych deklaracji współpracy z organizacjami społecznymi i wspieranie ich działań poprzez np. wprowadzanie przedstawicieli organizacji do różnego rodzaju ciał opiniotwórczo-doradczych, organizowanie regularnych spotkań z organizacjami, itp.

Im szerszy jest zakres programu i związanych z nim działań, tym więcej jest grup i osób, które mogą wpłynąć na proces opracowywania i wdrażania tego programu: od sposobu i jakości komunikowania się z nimi zależą wspólnie wypracowane cele i ich realizacja.

W nowym podziale kompetencji ustawodawca nakłada na instytucje rządowe i samorządowe obowiązek wzajemnego informowania się i uzgadniania. Obowiązek ten dotyczy w pierwszej kolejności wymiany informacji między przedstawicielami różnych szczebli samorządu i rządowych organizacji ochrony środowiska. Mniej jasno wygląda wymiana informacji ze społeczeństwem. Konstytucja RP zapewnia wprawdzie każdemu obywatelowi pełny dostęp do informacji, ale brak wystarczających narzędzi egzekwowania utrudnia korzystanie z tego prawa.

Ustawa - Prawo ochrony środowiska, nie przewiduje żadnych ograniczeń w korzystaniu z prawa dostępu do informacji o środowisku i jego ochronie, a dostęp do informacji nie jest uzależniony od uczestnictwa w żadnym konkretnym postępowaniu i posiadania jakiegokolwiek interesu w sprawie.

Szeroko pojęta komunikacja może służyć:

- wymianie informacji roboczej z innymi osobami pracującymi nad tym samym tematem,
- wspieraniu procesu, np. przekazywaniu określonych informacji politykom, sponsorom czy decydom,
- wciąganiu stron do współpracy, np. budowaniu zainteresowania dzięki rzetelnej i ciekawie podanej informacji, wymiana zdań z osobami o postawie (początkowo) krytycznej, wyjaśnianie stanowisk,
- zapobieganiu zakłóceniom procesu ( np. blokowaniu realizacji) poprzez wciągnięcie wszystkich zainteresowanych stron "otwartego planowania" w proces opracowywania programu
- promocji programu (m.in. promocja sukcesu)

Wciągnięcie potencjalnych oponentów w szukaniu rozwiązań we wczesnym stadium procesu planowania znacznie zmniejsza ryzyko odwołań i protestów w fazie realizacji, gdy każdy dzień zwłoki jest znacznie droższy, a odwołania na drodze sądowej powodują zwłokę trudną do oszacowania. Profesjonalna wymiana informacji to okazja do zaprezentowania pozytywnej postawy grupy zarządzającej procesem, a otwartość w komunikacji wskazuje na mocną pozycję tego, kto ją prowadzi. Wymiana informacji działa jak system "wczesnego ostrzegania" i zmniejsza ryzyko wystąpienia nieoczekiwanych zakłóceń, o których nie dowiemy się na czas, gdy poszczególne strony będą milczeć. Intensywna wymiana informacji, wciąganie do dyskusji sprzymierzeńców i oponentów, organizowanie akcji

informacyjnych, itp. opóźnia wprowadzenie działań w początkach procesu, ale w ostatecznym rozrachunku chroni przed opóźnieniami i nieoczekiwanymi problemami w fazie realizacji projektu.

Władze Powiatu zdają sobie sprawę z faktu, że dobra komunikacja z różnymi partnerami włączonymi w zagadnienie ochrony środowiska i rozwoju społeczno-gospodarczego (grupami zadaniowymi) jest podstawą dobrej ich współpracy, prowadzącej do większego zaangażowania w realizację programu ochrony środowiska.

Współdziałanie jest niezbędnym instrumentem w przypadku konieczności uczestniczenia kilku podmiotów w finansowaniu przedsięwzięcia objętego programem ochrony środowiska. Jest to jednocześnie najlepszy przykład partnerstwa, także publiczno-prywatnego w celu np. wykonania tzw. montażu finansowego. Uczestnictwo prywatnych właścicieli działek (np. w przypadku budowy systemu kanalizacji) wymaga zastosowania rozwiązań prawnych umożliwiających uczestnictwo grupy prywatnych podmiotów fizycznych jako partnera dla innych podmiotów prawnych. Takie rozwiązania w postaci np. utworzenia komitetu budowy, mogą także umożliwić formalne przekazywanie dofinansowania grupie prywatnych właścicieli ze strony podmiotu dysponującego środkami na realizację przedsięwzięcia np. w rodzaju przydomowych oczyszczalni ścieków.

Podobne rozwiązanie może być przyjęte w przypadku wspomagania przedsięwzięć związanych ze zmianą nośnika energii w systemach ogrzewania w domach mieszkalnych. Powiat i gmina mogą wspomagać mieszkańców, którzy podejmują działania w zakresie modernizacji systemów ogrzewania (przechodzenie na gaz lub olej) uczestnicząc jako gwarantujący kredyt lub wspomagający inwestora w spłaceniu kredytu. Przyjęcie rozwiązania w tym zakresie powinno być dokonane w uzgodnieniu z bankiem.

Władze powiatu oczekują współpracy ze strony przemysłu i organizacji publicznych, dla osiągnięcia lepszego poziomu ochrony środowiska. Konwencjonalne podejście do kształtowania polityki ochrony środowiska (system nakazowo-kontrolny z wykorzystaniem instrumentów regulacyjnych i bodźców ekonomicznych) jest wciąż dominujące; przemysł musi spełniać normy i uiszczać opłaty ustanowione przez rząd, a przeważającymi technikami ochronnymi są technologie "końca rury", np. utylizacja odpadów.

Korzystne uzupełnienie stanu obecnego w zakresie efektywnego zarządzania środowiskiem powinno stanowić komplementarne podejście bazujące na współpracy, z zaangażowaniem "grup zadaniowych / docelowych. Kooperatywne kształtowanie polityki ochrony środowiska jest efektywniejsze dla np. zrównoważonego rozwoju przemysłu, niż tradycyjne regulacje

nakazowo-kontrolne. Wynika to z lepszego wykorzystania potencjału zaangażowanej tu strony przemysłowej.

#### **7.1.4. Instrumenty strukturalne**

Instrumenty strukturalne rozumiane są jako narzędzia dla formułowania, integrowania i wdrażania polityk środowiskowych. Są to przede wszystkim strategie i programy wdrożeniowe oraz systemy zarządzania środowiskowego.

##### Programy wdrożeniowe

*Program ochrony środowiska* jest zarówno planem polityki ochrony środowiska do 2011 roku, jak i programem wdrożeniowym na najbliższe 4 lata (2004 - 2007).

Należy jednak zaznaczyć, że program ochrony środowiska jest programem, który z jednej strony uwzględnia kierunki rozwoju poszczególnych dziedzin gospodarki i ich konsekwencje dla środowiska, a z drugiej strony wytycza pewne ramy tego rozwoju. Oznacza to, że działania realizowane np. w przemyśle czy rolnictwie muszą być brane pod uwagę w programie ochrony środowiska i jednocześnie ochrona środowiska wymaga podejmowania pewnych działań w poszczególnych dziedzinach gospodarki i codziennego bytowania mieszkańców powiatu.

Również *plan gospodarki odpadami* jest planem strategicznym i wdrożeniowym. Podaje on zarówno projektowany system gospodarowania odpadami, ale także rodzaj i harmonogram realizacji przedsięwzięć oraz harmonogram uruchamiania środków finansowych i ich źródeł. Koncepcja zrównoważonego rozwoju stwarza podstawę do zmiany nastawienia przedsiębiorców do ochrony środowiska, polegające na samodzielnym definiowaniu problemów i szukaniu (z wyprzedzeniem) środków zaradczych. Stąd powstała koncepcja *zarządzania środowiskowego*.

#### **7.1.5. Upowszechnianie informacji o środowisku**

Zgodnie z ustawą Prawo ochrony środowiska organy administracji są obowiązane udostępniać każdemu informacje o środowisku i jego ochronie, znajdujące się w ich posiadaniu (art. 19 poś). Zakres informacji i zasady ich udostępniania określa poś Dział IV Informacje o środowisku.

Starostwo Powiatowe we Wrześni będzie maksymalnie wykorzystywał nowoczesne środki komunikowania się. W pierwszej kolejności rozszerzony zostanie zakres informacji dostępny



na stronach internetowych Powiatu o dane dot. oceny stanu środowiska w powiecie i informacje nt. realizacji niniejszego programu. Wstępem będzie umieszczenie Programu na stronie internetowej, po jego przyjęciu Uchwałą Rady Powiatu.

Zostaną podjęte działania zmierzające do udostępniania społeczeństwu danych poprzez elektroniczne bazy łatwo osiągalne poprzez publiczne sieci telekomunikacyjne.

Istotną rolę będą pełniły pozarządowe organizacje ekologiczne prowadzące działalność informacyjną lub konsultacyjną dla społeczeństwa. Intensyfikowane będą działania wynikające z „Narodowej strategii edukacji ekologicznej” oraz jej programu wykonawczego.

## **7.2. Organizacja zarządzania środowiskiem**

Zarządzanie Programem ochrony środowiska w okresie początkowym będzie wymagało wyodrębnienia struktury zarządzania tym programem od struktury zarządzania środowiskiem. Jednakże docelowo program ten powinien utożsamiać się z systemem zarządzania środowiskiem w powiecie. Jest to jeden z najważniejszych celów postawionych przed zarządzającymi programem. Program powinien wypracować instrumentarium, które umożliwi osiągnięcie unifikacji zarządzania programem z zarządzaniem środowiskiem.

Dotychczasowy rozwój teorii i praktyki zarządzania ekologicznego wskazuje, że system zarządzania realizujący cele ekologiczne powinien opierać działania na następujących zasadach:

- zanieczyszczający płaci, użytkownik płaci,
- przezorności,
- współodpowiedzialności,
- pomocniczości.

Są to zasady powszechnie już akceptowane i stosowane w wielu krajach. Jednocześnie z istoty koncepcji zrównoważonego rozwoju wynikają tzw. złote reguły zarządzania ekologicznego:

- nieodnawialne zasoby środowiska powinny być wykorzystywane w takim zakresie, w jakim istnieje możliwość ich substytucyjnego kompensowania zasobami odnawialnymi,
- odnawialne zasoby środowiska powinny być wykorzystywane tylko w zakresie nie przekraczającym stopnia ich odnawialności,
- chłonność środowiska nie powinna być w żadnym zakresie przekroczona,
- bioróżnorodność środowiska nie powinna maleć.

Zarządzanie środowiskiem odbywa się na kilku szczeblach: szczebel powiatu i gmin, a także szczebel jednostek organizacyjnych, obejmujący działania podejmowane przez podmioty gospodarcze korzystające ze środowiska. Ponadto administracja publiczna województwa również w ramach swoich obowiązków i kompetencji realizuje zadania związane z zarządzaniem środowiskiem w powiecie.

Podmioty gospodarcze korzystające ze środowiska kierują się głównie efektami ekonomicznymi i zasadami konkurencji rynkowej, a od niedawna liczą się także z głosami opinii społecznej. Na tym szczeblu zarządzanie środowiskiem odbywa się przez:

- dotrzymanie wymagań stawianych przez przepisy prawa,
- porządkowanie technologii i reżimów obsługi urządzeń,
- modernizację technologii,
- eliminowanie technologii uciążliwych dla środowiska
- instalowanie urządzeń ochrony środowiska,
- stałą kontrolę emisji zanieczyszczeń.

Instytucje działające w ramach administracji odpowiedzialnych za wykonywanie i egzekwowanie prawa mają głównie na celu zapobieganie zanieczyszczeniu środowiska przez:

- racjonalne planowanie przestrzenne,
- kontrolowanie gospodarczego korzystania ze środowiska,
- porządkowanie działalności związanej z gospodarczym korzystaniem ze środowiska,

Po reformie administracyjnej obowiązki i kompetencje w zakresie ochrony środowiska zostały podzielone między poszczególne szczeble administracji w celu poprawy efektywności działań na rzecz ochrony środowiska. Nastąpiło ograniczenie kompetencji szczebla centralnego w działaniach typowo wykonawczych na rzecz działalności o charakterze strategicznym, takiej jak tworzenie prawa i planowanie.

Podstawowymi organami wykonawczymi w dziedzinie ochrony środowiska jest wojewoda i starosta. Istotnym novum w nowym podziale kompetencji jest nałożenie na wszystkie szczeble samorządu i organów rządowych ochrony środowiska obowiązku wzajemnego informowania się i uzgadniania. Na uwagę zasługuje w tym kontekście wzmocnienie relacji i wpływu organów samorządowych na działania Inspekcji Ochrony Środowiska, a także przyznanie odpowiednich uprawnień kontrolnych organom samorządowym.

Przepisy przewidują tworzenie na wszystkich szczeblach administracji rozbudowanego systemu dokumentów planistycznych wytyczających generalne kierunki polityki rozwoju w kontekście ochrony środowiska i zagospodarowania przestrzennego.

**W kontekście planowania przestrzennego, z punktu widzenia prawnego najmocniejszą pozycję ma gmina, gdyż tylko miejscowe plany zagospodarowania przestrzennego, uchwalane przez gminy, mają rangę obowiązującego powszechnie przepisu prawa. Oznacza to w uproszczeniu, że wszelkie programy, plany i strategie formułowane na różnych szczeblach mają tylko wtedy szansę realizacji, jeśli znajdą odzwierciedlenie w konkretnym miejscowym planie zagospodarowania przestrzennego.**

### 7.3. Zarządzanie Programem Ochrony Środowiska

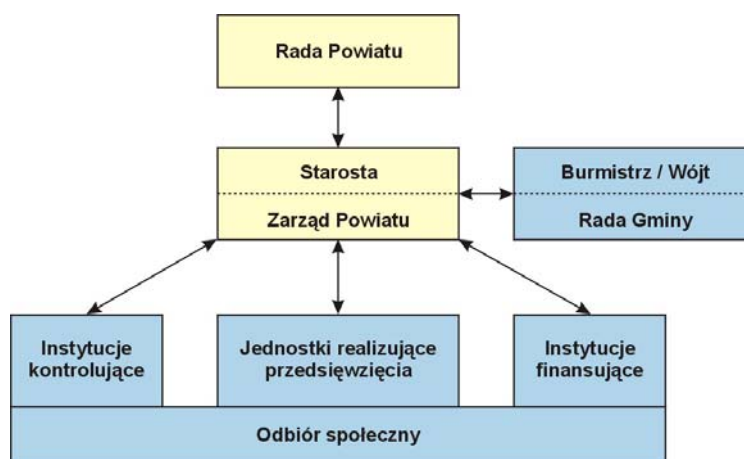
Podstawową zasadą realizacji programu ochrony środowiska powinna być zasada wykonywania zadań przez poszczególne jednostki włączone w zagadnienia ochrony środowiska, świadome istnienia programu i swojego uczestnictwa w nim. Szansę na skuteczne wdrożenie Programu daje dobra organizacja zarządzania nim.

#### 7.3.1. Uczestnicy realizacji Programu

Z punktu widzenia pełnionej roli w realizacji Programu można wyodrębnić cztery grupy podmiotów uczestniczących w nim. Są to:

- Podmioty uczestniczące w organizacji i zarządzaniu programem.
- Podmioty realizujące zadania programu, w tym instytucje finansujące
- Podmioty kontrolujące przebieg realizacji i efekty programu.
- Społeczność gminy jako główny podmiot odbierający wyniki działań programu.

Schemat zarządzania Programem przedstawia rycina 1.



Ryc.1 Schemat zarządzania Programem

Główna odpowiedzialność za realizację Programu spoczywa na **Zarządzie Powiatu**, który co 2 lata składa Radzie Powiatu raporty z wykonania Programu. Starosta współdziała z organami administracji samorządowej szczebla gminnego, które dysponują instrumentarium wynikającym z ich kompetencji.

Ponadto Starosta współdziała z instytucjami administracji specjalnej, w dyspozycji których znajdują się instrumenty kontroli i monitoringu. Instytucje te kontrolują respektowanie prawa, prowadzą monitoring stanu środowiska (IS, WIOŚ), prowadzą monitoring wód (RZGW).

Optymalizacja zarządzania procesem wdrażania Programu związana jest z utworzeniem komórki wykonawczej Programu - **Zespołu Realizacji Programu**, w którym wiodącą rolę będą pełnili wyznaczeni pracownicy Starostwa Powiatowego. Zadaniem tego Zespołu powinny być przede wszystkim:

- koordynacja działań i współdziałania uczestników Programu,
- monitoring realizacji zadań Programu,
- sprawozdawczość przed Zarządkiem Powiatu lub Starostą,
- udrażnianie kanałów przepływu informacji niezbędnych w koordynacji działań w Programie.

Bezpośrednim realizatorem zadań nakreślonych w programie są, oprócz samorządu gminnego i powiatowego jako realizatorów inwestycji w zakresie ochrony środowiska, podmioty gospodarcze planujące i realizujące inwestycje zgodnie z kierunkami nakreślonymi przez Program.

Wypracowane procedury i strategie powinny po ustaleniu i weryfikacji stać się rutyną i podstawą zinstytucjonalizowanej współpracy pomiędzy partnerami różnych szczebli decyzyjnych i środowisk odpowiedzialnych za ostateczny wizerunek obszaru. Następuje uporządkowanie i uczynienie samego procesu planowania i zarządzania na tyle, że pewne działania stając się rutyną, powodują samoistne powtarzanie się dobrych rozwiązań wytwarzając mechanizmy samoregulacji.

Jak już wspomniano wcześniej, odbiorcą Programu są mieszkańcy Powiatu, którzy subiektywnie oceniają efekty wdrożonych przedsięwzięć. Ocenę taką można uzyskać poprzez wprowadzenie odpowiednich mierników świadomości społecznej, co opisano w dalszej części dokumentu.

### **7.3.2. Monitoring wdrażania Programu**

#### Zakres monitoringu

Wdrażanie Programu Ochrony Środowiska będzie podlegało regularnej ocenie w zakresie:

- Określenia stopnia wykonania przedsięwzięć / działań
- Określenia stopnia realizacji przyjętych celów
- Oceny rozbieżności pomiędzy przyjętymi celami i działaniami, a ich wykonaniem
- Analizy przyczyn tych rozbieżności.

Starosta lub Zarząd Powiatu ( poprzez Zespół Realizacji Programu) będzie oceniał co dwa lata stopień wdrożenia Programu. Ocena ta będzie podstawą przygotowania raportu z wykonania Programu.

W cyklu czteroletnim będzie oceniany stopień realizacji celów średniookresowych (w niniejszym dokumencie obejmujących okres do 2011 r.) Ocena ta będzie bazą do ewentualnej korekty celów i strategii ich realizacji. Taka procedura pozwoli na spełnienie wymagań zapisanych w ustawie "Prawo ochrony środowiska", a dotyczących okresu na jaki jest przyjmowany program ochrony środowiska i systemu raportowania o stanie realizacji programu ochrony środowiska.

- Ocena postępów we wdrażaniu programu ochrony środowiska, w tym przygotowanie raportu (co dwa lata)
- Opracowanie listy przedsięwzięć przewidzianych do realizacji w kolejnych czterech latach (co cztery lata)
- Aktualizacja celów ekologicznych i kierunków działań (co cztery lata)

#### Wskaźniki monitorowania efektywności Programu

Podstawą właściwego systemu oceny realizacji Programu jest dobry system sprawozdawczości, oparty na wskaźnikach (miernikach) stanu środowiska i zmiany presji na środowisko, a także na wskaźnikach świadomości społecznej. Poniżej (tabela 1) zaproponowano istotne wskaźniki, przyjmując, że lista ta nie jest wyczerpująca i będzie sukcesywnie modyfikowana.

Tabela 1. Wskaźniki monitorowania Programu

Lp.	Wskaźnik	Jednostka
<i>A. Wskaźniki stanu środowiska i zmiany presji na środowisko</i>		
1	Jakość wód powierzchniowych płynących; udział wód pozaklasowych (wg oceny ogólnej)	%
2	Jakość zbiorników wodnych; udział wód pozaklasowych (wg oceny ogólnej)	%
3	Jakość wód podziemnych; udział wód o bardzo dobrej i dobrej jakości (klasa Ia i Ib)	%
4	Stopień zwodociągowania powiatu	%
5	Stopień skanalizowania powiatu	%
6	Ścieki przemysłowe i komunalne odprowadzane do wód powierzchniowych lub do ziemi nieoczyszczone	dam <sup>3</sup>
7	Ścieki przemysłowe i komunalne odprowadzane do wód powierzchniowych lub do ziemi i oczyszczone	dam <sup>3</sup>
8	Długości sieci kanalizacyjnej do sieci wodociągowej	km
9	Ilość wytwarzanych odpadów komunalnych / 1 mieszkańca x rok	Szczegóły w PGO
10	Udział odpadów komunalnych składowanych na wysypiskach	Szczegóły w PGO
11	Udział odpadów przemysłowych składowanych na składowiskach	Szczegóły w PGO
12	Wielkość emisji zanieczyszczeń pyłowych do powietrza z zakładów szczególnie uciążliwych	Mg /rok
13	Wielkość emisji zanieczyszczeń gazowych do powietrza z zakładów szczególnie uciążliwych (bez CO <sub>2</sub> )	Mg /rok
14	Procentowy udział lasów	%
15	Procentowy udział powierzchnia terenów objętych ochroną prawną	%
<i>B. Wskaźniki świadomości społecznej</i>		
16	Udział społeczeństwa w działaniach na rzecz ochrony środowiska wg oceny jakościowej	Opis
17	Ilość i jakość interwencji (wniosków) zgłaszanych przez mieszkańców	Ilość/opis
18	Liczba, jakość i skuteczność kampanii edukacyjno-informacyjnych	Liczba/opis

Określenie powyższych wskaźników wymaga posiadania odpowiednich informacji:

- Pochodzących z monitoringu środowiska (grupa A). Informacje te pochodzą głównie z WIOŚ i GUS
- Pochodzących z przeprowadzenia odpowiednich badań społecznych (grupa B), np. raz na 4 lata. Badania te mogą być prowadzone przez wyspecjalizowane jednostki badania opinii społecznej. Mierniki społecznych efektów programu są wielkościami wolnozmiennymi. Są wynikiem badań opinii społecznej i opracowań służących jakościowej ocenie udziału społeczeństwa w działaniach na rzecz poprawy stanu środowiska, a także ocenie odbioru przez społeczeństwo efektów programu przez ilość i jakość interwencji zgłaszanych do Starostwa, Urzędów Gmin, Urzędu Wojewódzkiego, WIOŚ.

W oparciu o analizę wskaźników grupy A i grupy B będzie możliwa ocena efektywności realizacji „Programu ochrony środowiska” a w oparciu o tą ocenę – aktualizować program.

### 7.3.3. Harmonogram wdrażania Programu

W tabeli 2. przedstawiono harmonogram wdrażania „Programu Ochrony Środowiska dla Powiatu Wrzesińskiego. Harmonogram ten ujmuje cyklicznie prowadzone działania opisane wcześniej.

Należy jednak zaznaczyć, iż możliwe są modyfikacje tego harmonogramu w zależności od oceny postępów w zakresie osiągania celów i zmieniających się uwarunkowań zewnętrznych i wewnętrznych.

Tabela 2. Harmonogram wdrażania „Programu ochrony środowiska dla Powiatu Wrzesińskiego”

Lp.	Rok Zadania	2004	2005	2006	2007	2008	Itd.
1.	Program ochrony środowiska						
	a)Cele do 2011 roku i kierunki działań	Do 2011				Do 2015	
	b)lista przedsięwzięć proponowanych do realizacji w latach 2004 -2007	2004 do 2007				2008 do 2011	
2.	Monitoring						
2.1.	Monitoring stanu środowiska						
2.2.	Monitoring polityki środowiskowej						
	Mierniki efektywności Programu						
	Ocena realizacji listy przedsięwzięć						
	Raporty z realizacji Programu						
	Ocena realizacji celów do 2011 roku (2015, itd.) i kierunków działań						

### 7.4. Główne działania w ramach zarządzania Programem

W oparciu o poprzednie paragrafy niniejszego rozdziału w tabeli 3. przedstawiono najważniejsze działania w ramach następujących zagadnień: wdrażanie "Programu ochrony środowiska" (koordynacja, weryfikacja celów ekologicznych, strategii ich i listy przedsięwzięć, współpraca z różnymi jednostkami), edukacja i komunikacja ze społeczeństwem (w tym system informacji o środowisku), systemy zarządzania środowiskiem, monitoring stanu środowiska. Dla każdego zagadnienia wskazano instytucje uczestniczące w realizacji wyszczególnionych działań.

Tabela 3. Najważniejsze działania w ramach zarządzania środowiskiem

Lp.	Zagadnienie	Główne działania w latach 2004 – 2007	Instytucje uczestniczące
1.	<b>Wdrażanie "Programu ochrony środowiska ..."</b>	<ul style="list-style-type: none"> <li>- Koordynacja wdrażania "Programu ..."</li> <li>- Współpraca z różnymi jednostkami</li> <li>- Ocena wdrożenia przedsięwzięć (1x 2008)</li> <li>- Ocena realizacji i weryfikacja celów ekologicznych i kierunków działań (1x 2008)</li> <li>- Raporty o wykonaniu Programu (2x, 2006 i 2008)</li> </ul>	Starostwo, Urzędy Gmin, Inne jednostki wdrażające Program
2.	<b>Edukacja ekologiczna, komunikacja ze społeczeństwem,</b>	<ul style="list-style-type: none"> <li>- Rozwój różnorodnych form edukacji ekologicznej w oparciu o instytucje zajmujące się tym zagadnieniem</li> <li>- Większe wykorzystanie mediów (prasa, telewizja,</li> </ul>	Starostwo, Urzędy Gmin, WIOŚ,

	<b>System informacji o środowisku</b>	internet) w celach informowania społeczeństwa o podejmowanych i planowanych działaniach z zakresu ochrony środowiska, w tym realizacji programów - Stosowanie systemu "krótkich informacji" o środowisku (wydawanie ulotek i broszur informacyjnych) - Szersze włączenie organizacji pozarządowych w proces edukacji ekologicznej i komunikacji ze społeczeństwem	Organizacje pozarządowe
3.	<b>Systemy zarządzania środowiskiem</b>	- Wspieranie i promowanie zakładów / instytucji wdrażających system zarządzania środowiskiem	Urzędy Gmin, Starostwo Powiatowe, Urząd Wojewódzki, Fundusze celowe
4.	<b>Monitoring stanu środowiska</b>	Zgodnie z wymaganiami ustawowymi Informacje o stanie środowiska w powiecie	WIOŚ, WSSE Starostwo Powiatowe, Urzędy Gmin



## **8. ASPEKTY FINANSOWE WDRAŻANIA PROGRAMU**

### **8.1. Wprowadzenie**

W niniejszym rozdziale omówiono potencjalne źródła finansowania i ich szacunkowy udział w kosztach realizacji przedsięwzięć zdefiniowanych w "Programie..." (pr. 8.2.). Koszty wdrażania "Programu ..." zostały określone dla okresu 2004 - 2007 i zostały przez autorów niniejszego opracowania umieszczone w części III programu. Dla dalszych okresów (po 2007 roku) koszty powinny być szacowane w następnych etapach realizacji Programu, w ramach uściślenia informacji i korygowania działań na podstawie badań monitoringowych. Ogólne koszty podano w poszczególnych rozdziałach niniejszego „Programu...”

Koszty wdrożenia przedsięwzięć zdefiniowanych w "Programie ochrony środowiska" dla okresu 2004 - 2007, podane są w cenach I kwartału 2004 roku.

### **8.2. Ramy finansowe wdrażania "Programu ochrony środowiska"**

Niezbędnym elementem "Programu ochrony środowiska" jest wskazanie ram finansowych wdrażania "Programu ..." poprzez szacunek wielkości środków, które mogą być zaangażowane w realizację przedsięwzięć zdefiniowanych w programie. Są to środki własne gminy, środki podmiotów gospodarczych, środki budżetu Państwa i budżetu województwa wielkopolskiego, a także środki pochodzące z funduszy celowych i środki pomocowe.

#### **8.2.1. Potencjalne źródła finansowania przedsięwzięć Programu**

Specyfiką systemu finansowania ochrony środowiska w Polsce jest to, że większą część wydatków ponoszą samorządy terytorialne, fundusze ekologiczne i przedsiębiorstwa, natomiast udział środków budżetu państwa jest mały.

W poprzednich latach przeciętny udział funduszy ochrony środowiska oraz dopłat do kredytów uruchamianych przez Bank Ochrony Środowiska wynosił około 30% wartości inwestycji. W najbliższych latach rola funduszy ekologicznych (przede wszystkim Narodowego i Wojewódzkiego Funduszu Ochrony Środowiska i Gospodarki Wodnej) powinna polegać na koncentrowaniu środków na wspieranie inwestycji priorytetowych z punktu widzenia integracji z UE. Jednocześnie oczekuje się spadku udziału funduszy ochrony środowiska, ze względu na ogólną poprawę stanu środowiska, a co za tym idzie zmniejszenie wpływów z tytułu opłat i kar ekologicznych. Natomiast oczekuje się większego niż dotychczas zaangażowania środków unijnych, w tym funduszy strukturalnych i Funduszu Spójności (2004 - 2006) .

Inwestycje przewidywane do realizacji w przemyśle będą finansowane ze środków własnych i kredytów komercyjnych oraz uzupełniająco z funduszy ochrony środowiska, pod warunkiem uznania danego zadania za priorytetowe w skali województwa.

Jak wspomniano wcześniej, istotny ciężar finansowania inwestycji w infrastrukturze pozostanie na barkach gmin, często poprzez zaciąganie długu w bankach i w międzynarodowych instytucjach finansujących. Coraz częściej gminy podejmują decyzje o udzieleniu praw inwestorowi zewnętrznemu do wykonywania działań z zakresu ochrony środowiska poprzez spółki z udziałem gminy, który to udział jest gwarancją jej wpływu na decyzje podejmowane przez spółkę oraz na jakość świadczonych usług.

#### **8.2.1.1 .Fundusze ochrony środowiska i gospodarki wodnej**

Do tej pory NFOŚiGW i WFOŚiGW wspierały i nadal będą wspierać realizację inwestycji ekologicznych w województwie, a także działania nieinwestycyjne (edukacja ekologiczna, opracowania naukowo-badawcze i ekspertyzy dotyczące zagadnień związanych z ochroną środowiska).

Dokonanie wyboru priorytetów musi opierać się o dobrą współpracę pomiędzy władzami województwa i powiatów, a funduszami ochrony środowiska i gospodarki wodnej, tak aby realizowane inwestycje przyniosły jak największe efekty dla środowiska i zdrowia człowieka. Udział środków pochodzących z funduszy ochrony środowiska i gospodarki wodnej (narodowego, wojewódzkiego, powiatowych i gminnych) w inwestycjach na rzecz ochrony środowiska będzie malał, co wynika z prognozowanych coraz mniejszych wpływów.

#### **8.2.1.2. Narodowy Fundusz Ochrony Środowiska i Gospodarki Wodnej**

Narodowy Fundusz Ochrony Środowiska i Gospodarki Wodnej (NFOŚiGW) został utworzony w 1989 roku, stając się od razu największą w Polsce instytucją finansującą przedsięwzięcia z dziedziny ochrony środowiska. Fundusz posiada osobowość prawną, ale nadzorowany jest przez Ministra Środowiska. Zakres jego działania obejmuje finansowe wspieranie przedsięwzięć proekologicznych o zasięgu ogólnokrajowym oraz ponadregionalnym.

Podstawowymi formami finansowania zadań proekologicznych przez NFOŚiGW są preferencyjne pożyczki i dotacje, ale uzupełniają je inne formy finansowania, np. dopłaty do bankowych kredytów preferencyjnych, uruchamianie ze swych środków linii kredytowych w bankach czy zaangażowanie kapitałowe w spółkach prawa handlowego.

Środki, którymi dysponuje NFOŚiGW pochodzą głównie z:

- opłat za składowanie odpadów i kar związanych z niezgodnym z przepisami prawa ich składowaniem (11,2% tych wpływów w całym kraju),
- opłat i kar za zrzut zasolonych wód kopalnianych i emisję tlenków azotu do powietrza (100% tych wpływów),
- pozostałych opłat za gospodarcze korzystanie ze środowiska i wprowadzanie w nim zmian oraz za szczególne korzystanie z wód i urządzeń wodnych, a także z wpływów z kar za naruszanie warunków korzystania ze środowiska (19,6% tych wpływów).

Przychodami NFOŚiGW są także wpływy z opłat i kar pieniężnych ustalanych na podstawie przepisów ustawy - Prawo geologiczne i górnicze, a od 1 stycznia 2002 roku przychodami funduszu są także wpływy z opłat produktowych pobieranych na podstawie przepisów o obowiązkach przedsiębiorców w zakresie gospodarowania niektórymi odpadami oraz o opłacie produktowej i depozytowej.

Dochodami NFOŚiGW mogą być także środki z tytułu:

- posiadania udziałów w spółkach,
- odsetek od udzielanych pożyczek,
- emisji obligacji,
- zysków ze sprzedaży i posiadania papierów wartościowych,
- zaciągania kredytów,
- oprocentowania rachunków bankowych i lokat,
- wpłat z innych funduszy,
- wpływów z przedsięwzięć organizowanych na rzecz ochrony środowiska i gospodarki wodnej,
- dobrowolnych wpłat, zapisów i darowizn osób fizycznych i prawnych,
- świadczeń rzeczowych i środków pochodzących z fundacji,
- innych dochodów określonych przez Radę Ministrów.

NFOŚiGW administruje również środkami zagranicznymi przeznaczonymi na ochronę środowiska w Polsce, pochodzącymi m.in. z Programu PHARE oraz funduszy pomocy bilateralnej.

Każdego roku opracowywane są zasady dotyczące sposobów i form finansowania zadań w ochronie środowiska. Na każdy kolejny rok przygotowywane są i zatwierdzane przez Radę Nadzorczą:

- kryteria wyboru przedsięwzięć finansowanych ze środków NFOŚiGW
- lista priorytetowych programów NFOŚiGW

- zasady udzielania i umarzania pożyczek oraz udzielania dotacji.

Wnioskodawcy, których zadania mieszczą się w zakresie działania NFOŚiGW otrzymują do wypełnienia formularz wniosku, w celu dokładnego opisanie przedsięwzięcia, w tym zakresie rzeczowego, planowanego efektu ekologicznego i jego efektywności ekonomicznej. Dopiero tak przygotowany wniosek jest podstawą do podjęcia przez Zarząd NFOŚiGW decyzji o ewentualnym udzieleniu dofinansowania.

Jak już wspomniano powyżej najczęściej stosowanymi formami finansowania są niskooprocentowane pożyczki oraz dotacje. Perfekcyjność tych pożyczek polega na przyznawaniu niższego niż przy kredytach komercyjnych oprocentowania, na stosowaniu dłuższego okresu karencji spłaty pożyczki oraz możliwości jej częściowego umorzenia. Oprocentowanie pożyczek zależy od charakteru, skali przedsięwzięcia oraz sytuacji ekonomiczno-finansowej pożyczkobiorcy.

Od 1 stycznia 2001 roku wprowadzono zasady oprocentowania pożyczek dla gmin uzależnione od wskaźnika ogólnych dochodów na jednego mieszkańca danej gminy, wynoszącego od 0,1 do 0,65 stopy redyskonta weksli.

Umorzenie pożyczki (z reguły do 10%) jest możliwe po spełnieniu określonych wymagań, w tym przede wszystkim terminowego wywiązywania się z warunków umowy oraz uzyskania zamierzonego efektu ekologicznego realizowanej inwestycji.

Przy udzielaniu pożyczek zasadą jest, że nie może ona przekraczać 50% kosztów realizacji zadania. Ale przy udzielaniu na to samo przedsięwzięcie pożyczki i dotacji łączne dofinansowanie może wynieść do 70%.

Dotacje udzielane są przede wszystkim na edukację ekologiczną, przedsięwzięcia pilotowe dotyczące wdrożenia postępu technicznego i nowych technologii o dużym stopniu ryzyka lub mających eksperymentalny charakter, monitoring, ochronę przyrody, ochronę i hodowlę lasów na obszarach szczególnej ochrony środowiska oraz wchodzących w skład leśnych kompleksów promocyjnych, ochronę przed powodzią, ekspertyzy, badania naukowe, programy wdrażania nowych technologii, prace projektowe i studialne, zapobieganie lub likwidację nadzwyczajnych zagrożeń, utylizację i zagospodarowanie wód zasolonych oraz profilaktykę zdrowotną dzieci z obszarów zagrożonych.

#### ***8.2.1.3. Wojewódzki Fundusz Ochrony Środowiska i Gospodarki Wodnej w Poznaniu***

Do roku 1993 wojewódzkie fundusze, nie posiadając osobowości prawnej, udzielały wyłącznie dotacji na dofinansowywanie przedsięwzięć związanych z ochroną środowiska na

obszarze własnych województw. W 1993 roku fundusze te otrzymały osobowość prawną, co umożliwiło im udzielanie, obok dotacji, także pożyczek preferencyjnych.

Podstawowym źródłem ich przychodów są: wpływy z tytułu:

- opłat za składowanie odpadów i kar związanych z niezgodnym z przepisami prawa ich składowaniem (28,8% tych wpływów),
- opłat za gospodarcze korzystanie ze środowiska i wprowadzanie w nim zmian oraz za szczególne korzystanie z wód i urządzeń wodnych, a także z wpływów z kar za naruszanie warunków korzystania ze środowiska (50,4% tych wpływów).

Dochodami WFOŚiGW mogą być także środki z tytułu:

- posiadania udziałów w spółkach,
- odsetek od udzielanych pożyczek,
- emisji obligacji,
- zysków ze sprzedaży i posiadania papierów wartościowych,
- zaciągania kredytów,
- oprocentowania rachunków bankowych i lokat,
- wpłat z innych funduszy,
- wpływów z przedsięwzięć organizowanych na rzecz ochrony środowiska i gospodarki wodnej,
- dobrowolnych wpłat, zapisów i darowizn osób fizycznych i prawnych,
- świadczeń rzeczowych i środków pochodzących z fundacji,
- innych dochodów określonych przez Radę Ministrów.

Wojewódzki Fundusz Ochrony Środowiska i Gospodarki Wodnej w Poznaniu udziela pomocy finansowej w formie pożyczek i dotacji na cele określone w Ustawie z dnia 27 kwietnia 2001r. Prawo ochrony środowiska (Dz. U. Nr 62, poz. 627 z późniejszymi zmianami) zgodnie z priorytetami, kryteriami wyboru przedsięwzięć i planami działalności Funduszu.

Szczegóły dotyczące udzielania dotacji określone są w dokumencie pt. " Zasady udzielania i umarzania pożyczek, udzielania dotacji oraz dopłat do oprocentowania preferencyjnych kredytów i pożyczek ze środków WFOŚiGW w Poznaniu ".

Dotacje mogą być udzielane na dofinansowanie zadań z następujących dziedzin:

- edukacja ekologiczna,
- monitoring środowiska,

- ochronę i kształtowanie przyrody,
- ochronę lasów,
- ochronę przed powodzią i małą retencją
- zapobieganie i likwidację skutków poważnych awarii,
- ekspertyzy, badania naukowe, programy wdrożeniowe i rozwojowe,
- profilaktykę zdrowotną dzieci na obszarach, na których występują przekroczenia norm zanieczyszczeń środowiska,
- przedsięwzięcia modernizacyjne i inwestycyjne realizowane przez państwowe jednostki budżetowe
- przedsięwzięcia modernizacyjne i inwestycyjne realizowane w szczególności przez:
  - samorząd wojewódzki
  - powiaty z wyjątkiem miasta na prawach powiatu , których dochody własne nie przekraczają kwoty 3,5 mln zł (podstawą do określenia dochodów własnych jest ich wysokość osiągnięta w roku poprzedzającym rok rozpatrywania wniosku o udzielenie dotacji ),
  - gminy , których dochody własne ogółem nie przekraczają kwoty 2 mln (podstawą do określenia dochodów własnych jest ich wysokość osiągnięta w roku poprzedzającym rok rozpatrywania wniosku o udzielenie dotacji ) ,
  - gminy wiejskie i ich jednostki organizacyjne położone w całości lub częściowo w obrębie parków narodowych i krajobrazowych,
  - podmioty prawne związków wyznaniowych, Lasy Państwowe, organizacje społeczne, kultury fizycznej i turystyki, inne jednostki organizacyjne

### ***Kryteria wyboru przedsięwzięć finansowanych ze środków WFOŚiGW w Poznaniu<sup>1</sup>***

Na podstawie art. 414 ust. 1 pkt. 1 ustawy z dnia 27 kwietnia 2001r. - Prawo Ochrony Środowiska (Dz. U. Nr 62, poz. 627) Rada Nadzorcza Wojewódzkiego Funduszu Ochrony Środowiska i Gospodarki Wodnej ustaliła kryteria, które są stosowane przy ocenie i wyborze wniosków o udzielenie pomocy finansowej ze środków Wojewódzkiego Funduszu:

#### ***I. Kryterium zgodności z celami i priorytetami polityki ekologicznej państwa i województwa:***

- kryterium nadrzędne, w pierwszej kolejności finansowane będą zadania spójne z listą przedsięwzięć priorytetowych województwa.

---

<sup>1</sup> Wg informacji na stronie [www.wfosigw-poznan.pl](http://www.wfosigw-poznan.pl)

## **II. Kryterium zgodności z kierunkami finansowania:**

- ochrona wód i gospodarka wodna,
- ochrona powietrza atmosferycznego,
- ochrona powierzchni ziemi i gospodarka odpadami,
- ochrona przed hałasem,
- ochrona i kształtowanie przyrody oraz ochrona lasów (na obszarach szczególnej ochrony środowiska),
- edukacja ekologiczna,
- pozostałe, w tym:
  - monitoring środowiska,
  - zapobieganie i likwidacja skutków klęsk żywiołowych i poważnych awarii, w tym ochrona przed powodzią,
  - ekspertyzy, badania naukowo-wdrożeniowe,
  - nowe techniki i technologie ochrony środowiska w tym czystsza produkcja,
  - profilaktyka zdrowotna dzieci na obszarach szczególnej ochrony środowiska, na których występują przekroczenia norm zanieczyszczeń,
  - inne zadania związane ze zrównoważonym rozwojem środowiska.

## **III. Kryterium efektywności ekologicznej.**

Uwzględniana tu jest:

- wielkość efektu ekologicznego oraz eliminacja uciążliwości źródła,
- powiązanie projektu z innymi działaniami na rzecz ochrony środowiska w skali podmiotu gospodarczego, miasta, gminy, dorzecza, regionu itp.,
- uwzględnianie priorytetu dla działań likwidujących zagrożenia u źródeł ich powstawania,
- położenie i zasięg oddziaływania, ochrona najcenniejszych przyrodniczo terenów województwa,
- oddziaływanie na świadomość ekologiczną społeczeństwa.

## **IV. Kryterium efektywności ekonomiczno-technicznej.**

- Uwzględniane jest przede wszystkim:
- udział środków własnych inwestora w finansowaniu zadania,
- relacja planowanych nakładów do projektowanego efektu rzeczowego,
- stopień zaawansowania zadania oraz planowany okres i metody realizacji,

- nowoczesność rozwiązań techniczno-technologicznych,
- podnoszenie sprawności już istniejących urządzeń ochrony środowiska,
- niewymierne korzyści ekologiczne.

**V. Kryterium spełnienia przez wnioskodawcę wymogów formalnych.**

Wynikają one z przepisów prawnych powszechnie obowiązujących a także z „Zasad udzielania i umarzania pożyczek, udzielania dotacji oraz dopłat do oprocentowania preferencyjnych kredytów i pożyczek ze środków WFOŚiGW w Poznaniu ” uchwalonych przez Radę Nadzorczą Funduszu.

**Lista zadań priorytetowych WFOŚiGW w Poznaniu na rok 2004**

Nadrzędnym priorytetem *WFOŚiGW w Poznaniu* jest wspieranie przedsięwzięć dofinansowanych ze środków Unii Europejskiej.

**A. Z zakresu ochrony wód i gospodarki wodnej, zgodnie z Krajowym Programem Oczyszczania Ścieków Komunalnych**

1. Dociążenie istniejących i realizowanych oczyszczalni ścieków przez budowę kanalizacji sanitarnej w ośrodkach miejskich zgodnie z priorytetami wynikającymi z okresów przejściowych we wdrażaniu Traktatu Akcesyjnego:
  - a) dla aglomeracji powyżej 10 000 RLM
  - b) dla aglomeracji od 2 000 RLM do 10 000 RLM oraz z lokalnymi programami porządkowania gospodarki wodno-ściekowej.
2. Kontynuacja budowy i modernizacja oczyszczalni ścieków oraz podejmowanie nowych inwestycji w tym zakresie, zgodnie z priorytetami wynikającymi z okresów przejściowych we wdrażaniu Traktatu Akcesyjnego:
  - a) o wielkości powyżej 100 000 RLM lub oczyszczanie ścieków z zawartością substancji szczególnie niebezpiecznych
  - b) o wielkości pomiędzy 15 000 RLM a 100 000 RLM
  - c) o wielkości pomiędzy 2 000 RLM a 15 000 RLM
  - d) w zakładach sektorów przemysłu rolno-spożywczego reprezentujących powyżej 4 000 RLM
 oraz z lokalnymi programami porządkowania gospodarki wodno-ściekowej.
3. Zapobieganie zanieczyszczeniu wód związkami azotu ze źródeł rolniczych.
4. Retencja w sytuacjach nie kolidujących z ochroną bioróżnorodności.
5. Ograniczanie zużycia wody, jej przerzutów oraz zanieczyszczeń powodowanych przez instalacje mogące znacząco oddziaływać na środowisko.



**B. Z zakresu ochrony Powietrza:**

1. Ograniczenie niskiej emisji zwłaszcza na terenach zwartej zabudowy ośrodków miejskich, w obiektach zabytkowych i na terenach chronionych.
2. Ograniczenie emisji zanieczyszczeń z instalacji mogących znacząco oddziaływać na środowisko, zlokalizowanych w zwartej zabudowie ośrodków miejskich, zgodnie z priorytetami wynikającymi z okresów przejściowych we wdrażaniu Traktatu Akcesyjnego:
  - a) ograniczanie emisji dwutlenku siarki
  - b) ograniczanie emisji pyłów
  - c) ograniczanie emisji tlenków azotu
3. Zwiększenie wykorzystania energii z odnawialnych źródeł.
4. Wdrażanie kompleksowych programów w zakresie oszczędności energii.

**C. Z zakresu Ochrony powierzchni ziemi i zagospodarowania odpadów:**

1. Wdrażanie ponadlokalnych systemów gospodarki odpadami komunalnymi, w tym:
  - a) rozwój selektywnej zbiórki i odzysku (stosownie do zobowiązań Polski wynikających z wdrażania Traktatu Akcesyjnego)
  - b) modernizacja istniejących lub budowa nowych składowisk odpadów odpowiadających wymogom Unii Europejskiej.
2. Zabezpieczanie i rekultywacja nieczynnych składowisk na terenach objętych ponadlokalnymi systemami gospodarki odpadami.
3. Likwidacja mogilników na środki ochrony roślin i opakowań po nich.
4. Tworzenie regionalnych systemów gospodarki odpadami niebezpiecznymi.

**D. Z zakresu Ochrony przyrody:**

1. Tworzenie i uzupełnianie zadrzewień i zakrzewień w krajobrazie rolniczym.
2. Zalesienia gruntów porolnych.
3. Wdrażanie programu NATURA 2000,
4. Przyrodnicza rewaloryzacja parków zabytkowych o znaczeniu ponadlokalnym.

**E. Z zakresu Edukacji ekologicznej:**

1. Upowszechnianie zachowań mieszkańców służących wejściu Wielkopolski na ścieżkę zrównoważonego rozwoju poprzez programy i przedsięwzięcia o charakterze ponadgminnym.
2. Rozwój ośrodków regionalnych służących realizacji programów edukacyjnych.

3. Stymulowanie zachowań przyjaznych środowisku poprzez publikacje wydawane drukiem i w wersji elektronicznej.
4. Podnoszenie kwalifikacji specjalistów na szczeblu województwa w zakresie ochrony środowiska.
5. Konkursy, olimpiady i inne imprezy upowszechniające wiedzę ekologiczną obejmujące znaczącą liczbę uczestników i mające zasięg ponadgminny.

**F. Inne zadania:**

1. Wdrażanie regionalnych systemów kontrolno - pomiarowych rejestrujących stan środowiska i presję na środowisko.
2. Realizacja przedsięwzięć związanych z zapobieganiem i likwidacją skutków klęsk żywiołowych i poważnych awarii istotnych w skali regionalnej.
3. Ekspertyzy wdrożeniowe oraz wymagane ustawowo plany i programy w zakresie ochrony środowiska i gospodarki wodnej. Priorytet obejmuje opracowania o randze wojewódzkiej.

**8.2.1.4. Powiatowe Fundusze Ochrony Środowiska i Gospodarki Wodnej**

Powiatowe fundusze ochrony środowiska i gospodarki wodnej (PFOŚiGW) utworzone zostały na początku roku 1999 wraz z utworzeniem nowego – powiatowego szczebla administracji państwowej.

Dochodami PFOŚiGW są wpływy z:

- opłat za składowanie odpadów i kar związanych z niezgodnym z przepisami prawa ich składowaniem (10% tych wpływów),
- opłat za gospodarcze korzystanie ze środowiska i wprowadzanie w nim zmian oraz za szczególne korzystanie z wód i urządzeń wodnych, a także z wpływów z kar za naruszanie warunków korzystania ze środowiska (także 10% tych wpływów).

Dochodami PFOŚiGW mogą być także środki z tytułu:

- wpływów z przedsięwzięć organizowanych na rzecz ochrony środowiska i gospodarki wodnej,
- dobrowolnych wpłat, zapisów i darowizn osób fizycznych i prawnych,
- świadczeń rzeczowych i środków pochodzących z fundacji.

Dochody PFOŚiGW przekazywane są na rachunek starostwa i mają charakter działu celowego w budżecie powiatu. Fundusze te nie mają więc osobowości prawnej.

Obecnie zakres wydatkowania środków z pfośigw jest znacznie szerszy niż na początku istnienia tych funduszy. Praktycznie ze środków powiatowego funduszu mogą być finansowane wszystkie przedsięwzięcia ochrony środowiska i gospodarki wodnej, w tym edukacja ekologiczna i opracowywanie programów ochrony środowiska. Zasady przyznawania środków ustalane są indywidualnie w powiatach.

#### **8.2.1.5. Gminne Fundusze Ochrony Środowiska i Gospodarki Wodnej**

Gminne fundusze ochrony środowiska i gospodarki wodnej (GFOŚIGW) zostały utworzone w 1993 roku. Nie są one prawnie wydzielone ze struktury organizacyjnej gminy, a zatem podobnie jak PFOŚIGW nie mają osobowości prawnej i nie mają możliwości udzielania pożyczek.

Konta funduszu gminnego zasilane są przez wpływy z:

- opłat i kar za usuwanie drzew i krzewów (100% tych wpływów),
- opłat za składowanie odpadów i kar związanych z niezgodnym z przepisami prawa ich składowaniem (50% tych wpływów),
- opłat za gospodarcze korzystanie ze środowiska i wprowadzanie w nim zmian oraz za szczególne korzystanie z wód i urządzeń wodnych, a także z wpływów z kar za naruszanie warunków korzystania ze środowiska (20% tych wpływów).

Celem działania GFOŚIGW jest dofinansowywanie przedsięwzięć proekologicznych na terenie własnej gminy. Zasady przyznawania środków ustalane są indywidualnie w gminach.

#### **8.2.1.6. Banki**

Coraz więcej banków wykazuje zainteresowanie inwestycjami w zakresie ochrony środowiska. Dzięki współpracy z funduszami ochrony środowiska i gospodarki wodnej rozszerzają one swoją ofertę kredytową o kredyty preferencyjne przeznaczone na przedsięwzięcia proekologiczne oraz nawiązują współpracę z podmiotami angażującymi swoje środki finansowe w ochronie środowiska (fundacje, międzynarodowe instytucje finansowe). Kredyty preferencyjne pochodzą ze środków finansowych gromadzonych przez banki, zaś fundusze ochrony środowiska i gospodarki wodnej udzielają dopłat do wysokości oprocentowania. W ten sposób ulega obniżeniu koszt kredytu dla podejmującego inwestycje proekologiczne. Banki uruchamiają też linie kredytowe w całości ze środków funduszy ochrony środowiska i gospodarki wodnej i innych instytucji.

Szczególną rolę na rynku kredytów na inwestycje proekologiczne odgrywa Bank Ochrony Środowiska. Oferuje on najwięcej środków finansowych w formie preferencyjnych kredytów i dysponuje zróżnicowaną ofertą dla prywatnych i samorządowych inwestorów, a także osób fizycznych. Kredytobiorca musi posiadać przynajmniej 50% własnych środków na sfinansowanie zadania. BOŚ przy udzielaniu pożyczek kieruje się podobnymi kryteriami jak NFOŚiGW. Bank współpracuje z instytucjami zajmującymi się finansowaniem ochrony środowiska, tj. NFOŚiGW, WFOŚiGW, Fundacją Polska Wieś 2000 im. Rataja, Europejskim Funduszem Rozwoju Wsi Polskiej oraz innymi funduszami pomocowymi

Ważne miejsce na rynku kredytów ekologicznych zajmują także międzynarodowe instytucje finansowe, a w szczególności Bank Światowy i Europejski Bank Odbudowy i Rozwoju.

Źródłem finansowania inwestycji mogą być także kredyty z linii kredytowych obsługujących uzgodnione programy Banku Światowego lub Europejskiego Banku Odbudowy i Rozwoju.

#### **8.2.1.7. Programy pomocowe Unii Europejskiej**

##### Fundusze strukturalne i Fundusz Spójności

Unia Europejska przewiduje udzielenie Polsce znacznej pomocy na rozwój systemów infrastruktury ochrony środowiska poprzez instrumenty takie jak fundusze strukturalne i Fundusz Spójności. Większość środków przeznaczonych dla ochrony środowiska zostanie skierowana na wsparcie finansowania inwestycji w miastach, zwłaszcza powyżej 50 tys. mieszkańców. Planowane działania strukturalne są w Narodowym Planie Rozwoju (NPR-zatwierdzony przez RM 14.01.2003r.). Plan ten określa najważniejsze działania strukturalne, które Polska, będąc członkiem Unii Europejskiej, zamierza uruchomić w latach 2004 - 2006 przy wykorzystaniu środków wsparcia UE. Wielkość spodziewanych środków z funduszy strukturalnych jest znaczna i sięgnie w okresie 2004 - 2006 ogółem 13,8 mld Euro, z czego ponad 4,2 mld zostanie zaangażowanych w realizację projektów Funduszu Spójności, 9,3 mld w realizację Podstaw Wsparcia Wspólnoty, a pozostała kwota 340 mln w realizację dwóch Inicjatyw Wspólnoty: Wspólnoty Przygranicznej INTERREG oraz promowania równości szans EQUAL.

Średnioroczne środki ze strony UE na wsparcie działań rozwojowych w Polsce sięgną w okresie 2004 - 2008 (koniec okresu realizacyjnego Narodowego Planu Rozwoju) ok. 2,7% PKB. Łączna kwota publicznych środków finansowych, włączając publiczne współfinansowanie krajowe, zaangażowanych w realizację NPR przekroczy kwotę 20 mld Euro. Dodatkowe środki będą pochodzić z sektora prywatnego, w tych sytuacjach gdy będzie

od beneficjentem funduszy Europejskich. Oznacza to, że w ramach NPR należy zaplanować przedsięwzięcia o wartości ponad 23 mld Euro.

Narodowy Plan Rozwoju na lata 2004 - 2006 przewiduje skierowanie środków na przedsięwzięcia w ramach wybranych priorytetów, a jednym z priorytetów jest ***ochrona środowiska i racjonalne wykorzystanie zasobów środowiska***. Ten priorytet w ramach Narodowego Planu Rozwoju będzie realizowany poprzez:

- część środowiskową Funduszu Spójności: 2,1 do 3,1 mld Euro (2,1 mld wkład UE)
- sektorowy Program Operacyjny: Ochrona środowiska i gospodarka wodna - 643 mln Euro (516 mln Euro środki ERDF)
- inne programy operacyjne (szczególnie Zintegrowany Program Operacyjny Rozwoju Regionalnego - ZPORR).

A więc podstawowym instrumentem finansowania inwestycji ochrony środowiska będzie Fundusz Spójności, gdzie projekt powinien mieć wartość przekraczającą 10 mln Euro. Projekty o takiej skali są w stanie zorganizować głównie duże i średnie miasta.

#### Część środowiskowa Funduszu Spójności

Cel strategii dla Funduszu Spójności to wsparcie podmiotów publicznych w realizacji działań na rzecz poprawy stanu środowiska będące realizacją zobowiązań Polski wynikających z wdrażania prawa ochrony środowiska Unii Europejskiej, poprzez dofinansowanie:

- realizacji indywidualnych projektów
- programów grupowych z zakresu ochrony środowiska
- programów ochrony środowiska rządowych i samorządowych

Cel ten będzie realizowany przez następujące priorytety strategii dla Funduszu Spójności:

Tabela 4. Priorytety strategii dla Funduszu Spójności

Lp.	Priorytet	Wariant I <sup>2</sup>		Wariant II <sup>3</sup>	
		mln Euro	%	mln Euro	%
1.	Budowa komunalnych oczyszczalni ścieków oraz systemów kanalizacji	1 742,7	67	2 160,0	70
2.	Unowocześnienie urządzeń uzdatniania wody pitnej w miastach	78,0	3	90,0	3
3.	Wsparcie gospodarki odpadami komunalnymi	390,2	15	450,0	14
4.	Ograniczanie emisji do powietrza	182,1	7	210,0	6
5.	Rekultywacja terenów przemysłowych	78,0	3	90,0	3
6.	Wsparcie dla leśnictwa i ochrony przyrody	130,0	5	150,0	4
<b>Ogółem</b>		<b>2 601,0</b>	<b>100</b>	<b>3 150,0</b>	<b>100</b>

<sup>2</sup> Przy założonym udziale krajowym na poziomie 19%

<sup>3</sup> Przy założonym udziale krajowym na poziomie 33%

## Sektorowy Program Operacyjny (SPO): Ochrona środowiska i gospodarka wodna

Program ten opierał się będzie o środki Europejskiego Funduszu Rozwoju Regionalnego (EFRR lub ERDF<sup>4</sup>). ERDF stwarza możliwości finansowania działań z zakresu ochrony środowiska, które nie mogą być ujęte w Funduszu Spójności.

Cel generalny SPO Ochrona Środowiska i gospodarka wodna to wsparcie działań na rzecz ochrony środowiska i gospodarki wodnej prowadzące do zmniejszenia zagrożeń środowiskowych i powodziowych oraz tworzenia podstaw do realizacji zasad zrównoważonego rozwoju.

Tabela 5. Priorytety dla Sektorowego Programu Operacyjnego (SPO): Ochrona środowiska i gospodarka wodna

Lp	Priorytet	Kwota mln Euro	%
1.	Gospodarka wodna oraz inwestycje służące ochronie przeciwpowodziowej: Budowa wielozadaniowych zbiorników wodnych i stopni wodnych Zarządzanie gospodarką wodną	446,90	69,3
2.	Ochrona środowiska na obszarach zanieczyszczonych: zagospodarowywanie odpadów niebezpiecznych ochrona przed hałasem	127,00	19,7
3.	Działania prorozwojowe wspierające zrównoważony rozwój i systemów informacyjnych w ochronie środowiska : wspieranie systemów informacyjnych ochrony środowiska (wyposażenie dla potrzeb monitoringu środowiska, budowa i wyposażenie centrów edukacji ekologicznej system informatyczny dotyczący lasów opracowanie i wdrażanie nowych technologii (np. w zakresie biopaliw, projekty pilotowe w celu przygotowania działań w następnym okresie programowania FS	70,40	10,9
4.	Pomoc techniczna	0,70	0,1
	<b>Ogółem</b>	<b>645,00</b>	<b>100,0</b>

### Podsumowanie

Powyżej przedstawiono tylko część funkcjonujących obecnie w Polsce źródeł finansowania ochrony środowiska. Są to jednak instytucje finansowe odgrywające dotychczas najistotniejszą rolę w tym systemie. Fundusze ochrony środowiska i gospodarki wodnej, Bank Ochrony Środowiska to od wielu już lat główne ogniwa tego systemu. Ale w Polsce funkcjonuje bardzo dużo mniejszych źródeł finansowania ochrony środowiska. Pojawiają się też systematycznie nowe instytucje finansujące przedsięwzięcia proekologiczne i nowe formy tego finansowania.

Wartą zainteresowania formą wspomagania inwestycji proekologicznych jest leasing. Polega on na oddaniu na określony czas przedmiotu w posiadanie użytkownikowi, który za opłatą korzysta z niego, z możliwością docelowego nabycia praw własności.

<sup>4</sup> Powszechnie używany jest angielski skrót nazwy ERDF

Leasing jest jedną z najszybciej rozwijających się form finansowania inwestycji w Polsce. Wkracza on coraz bardziej w sferę finansowania inwestycji proekologicznych. Zwykle z leasingu korzysta podmiot, który nie posiada wystarczających środków na zakup potrzebnego sprzętu lub który nie posiada wystarczającego zabezpieczenia potrzebnego do wzięcia kredytu bankowego. Z tego powodu leasing uznawany jest bardziej niż kredyt uniwersalną i elastyczną formę finansowania działalności inwestycyjnej. Z punktu widzenia podmiotu gospodarczego największymi zaletami leasingu są możliwości łatwego dostępu do najnowszej techniki bez angażowania własnych środków finansowych oraz rozłożenie finansowania przedsięwzięć w długim okresie czasu, co jest szczególnie istotne przy wielu rodzajach inwestycji ekologicznych.

Finansowaniem ochrony środowiska w Polsce interesuje się coraz więcej banków i funduszy inwestycyjnych.

Poszukiwane są też nowe instrumenty ekonomiczno – finansowe w ochronie środowiska, takie jak opłaty produktowe czy ekoobligacje. Rozwija się też pomoc zagraniczna, dzięki której funkcjonuje w Polsce wiele fundacji ekologicznych.

Po wejściu do Unii Europejskiej uzyskaliśmy dostęp do znacznie większych funduszy pomocowych, w postaci funduszy strukturalnych i Funduszu Spójności w ramach których miasta (obszary zurbanizowane) mogą otrzymać duże środki na rozwiązanie swych problemów środowiskowych, być może przekraczające zdolności absorpcyjne samorządów, a procedury ich wykorzystania są bardzo skomplikowane. W trakcie programowania Funduszu Spójności i Sektorowego Programu Operacyjnego, większy udział przypisano tym rodzajom działań, które są realizowane w ramach programu ISPA (poprzednika Funduszu Spójności). W praktyce jednak istnieją zewnętrzne uwarunkowania, które znacznie ograniczają możliwość absorpcji tych środków. Taką trudnością jest wielkość projektów (10 mln Euro). W sferze oczyszczania ścieków i budowy kanalizacji tak duże projekty są możliwe (co pokazała ISPA), ale w przypadku uzdatniania wody, gospodarki odpadami czy ochrony powietrza takie projekty są trudne do zorganizowania siłami jednej gminy. Dlatego należy szukać rozwiązań polegających na tworzeniu projektów o charakterze zintegrowanym, tzn. łączącym w jednym projekcie kilka zagadnień albo obejmującym grupę gmin (np. ponadgminne inwestycje w zakresie gospodarki odpadami, ochrona wód w układzie zlewniowym, itp.)

Inwestorzy w zakresie ochrony środowiska mogą więc liczyć na to, że system finansowania przedsięwzięć proekologicznych w Polsce będzie rozwijał się nadal, oferując coraz szersze formy finansowania i coraz większe środki finansowe, przeznaczane na wsparcie działań służących ochronie środowiska w naszym kraju.



## **9. SPIS LITERATURY**

1. Bilans zasobów kopalin i wód podziemnych w Polsce wg stanu na 31 XII 2000, Państwowy Instytut Geologiczny, Warszawa, 2001
2. Budowa geologiczna Polski, J. Malinowski, PIG 1991
3. Geografia Regionalna Polski, J. Kondracki, 1998
4. II Polityka Ekologiczna Państwa, Warszawa, 2001
5. Kodeks Dobrej Praktyki Rolniczej, Ministerstwo Rolnictwa i Rozwoju Wsi, Ministerstwo Środowiska, Warszawa, 2002
6. Mapa Głównych Zbiorników Wód Podziemnych, Państwowy Instytut Geologiczny, Zakład Geologii i Hydrologii Inżynierskiej, Warszawa, 2000
7. Narodowa strategia edukacji ekologicznej, Ministerstwo Środowiska, 1998
8. Narodowa strategia ochrony środowiska na lata 2000 - 2006; Ministerstwo Środowiska, 2000
9. NATURA 2000 Europejska sieć ekologiczna, Ministerstwo Środowiska, projekt, Warszawa, kwiecień, 2004
10. Polityka ekologiczna państwa na lata 2003-2006 z uwzględnieniem perspektywy na lata 2007-2010, Warszawa, 2003
11. Program wykonawczy do II Polityki Ekologicznej Państwa na lata 2002 - 2010, Ministerstwo Środowiska, Warszawa, 2002
12. Raport o stanie środowiska w Wielkopolsce w roku 2001, 2002 WIOŚ Poznań 2002, 2003
13. Regionalny Program operacyjny Polityki Leśnej Państwa – Regionalna Dyrekcja Lasów Państwowych w Pile, 2002r.
14. Rocznik Statystyczny Województwa Wielkopolskiego, US w Poznaniu, Poznań 2003,
15. Spójna polityka strukturalna rozwoju obszarów wiejskich i rolnictwa, Ministerstwo Rolnictwa i Rozwoju Wsi, 1998
16. Strategia rozwoju rolnictwa i obszarów wiejskich w Wielkopolsce, Poznań wrzesień 2000.
17. Strategia rozwoju województwa wielkopolskiego, Poznań, lipiec 2000.
18. Ważniejsze dane o powiatach i gminach województwa wielkopolskiego, US w Poznaniu, Poznań 2001,
19. Wytyczne do sporządzania programów ochrony środowiska na szczeblu regionalnym i lokalnym, Warszawa, 2002
20. Wytyczne sporządzania programów ochrony środowiska na szczeblu regionalnym i lokalnym, Instytut Ochrony Środowiska, Zakład Polityki Ekologicznej, 2002